



**ELECTRIC VEHICLE CHARGER  
EVC03 DC SIRIUS SERIES**

**Kullanıcı Kılavuzu**



# İÇİNDEKİLER

1 - GÜVENLİK BİLGİLERİ .....	2
1.1 - GÜVENLİK UYARILARI .....	2
1.2 - ELEKTRİKLİ ARAÇ ŞARJ İSTASYONUNDA YANGINLA MÜCADELE TALİMATLARI .....	3
1.3 - TOPRAK BAĞLANTISI UYARILARI .....	4
1.4 - GÜÇ KABLOLARI, FİŞLER VE ŞARJ KABLOSUNA İLİŞKİN UYARILAR .....	4
1.5 - SİSTEM ÖNCESİNDE GEREKLİ KORUMALAR .....	5
2 - AÇIKLAMA .....	6
3 - TEKNİK ÖZELLİKLER .....	7
4 - KULLANICI ARAYÜZÜ VE KİMLİK DOĞRULAMA .....	8
5 - BAĞLANTI .....	9
6 - MEKANİK ÖZELLİKLER .....	9
7 - ÇEVRESEL TEKNİK ÖZELLİKLER .....	9
8 - DURUM LED'İ GÖSTERGESİ .....	10
9 - GENEL BİLGİLER .....	11
9.1 - ÜRÜN BİLEŞENLERİNİN TANITIMI .....	11
9.2 - ŞARJ KABLOSUNU TAKMA .....	12
9.2.1 - CCS ÇIKIŞI .....	12
10 - ŞARJ SENARYOLARI (TÜM SENARYOLARI KAPSAR) .....	13
10.1 - DC CCS PRİZ .....	13
10.1.1 - ARAÇ BAĞLANTISI & ŞARJ .....	13
10.1.2 - ŞARJ DURDURMA .....	15
10.1.3 - ACİL DURDURMA (OPSİYONEL) .....	17
11 - SERTİFİKALI ENERJİ ÖLÇER İLE ÜRÜNLER (OPSİYONEL) .....	18
12 - KAPI DURUM ANAHTARI .....	19
13 - EĞİLME SENSÖRÜ .....	19
14 - HATA VE ARIZA KOŞULLARI .....	20
14.1 - HATA DURUMLARI .....	20
15 - TEMİZLİK VE BAKIM .....	21
16 - PERİYODİK BAKIM LİSTESİ .....	21
17 - KABLOSUZ LAN VERİCİ ÖZELLİKLERİ .....	23

## 1 - GÜVENLİK BİLGİLERİ



### DİKKAT ELEKTRİK ÇARPMASI RİSKİ



**DİKKAT:** ELEKTRİKLİ ARAÇ ŞARJ CİHAZI, YÜRÜRLÜKTEKİ BÖLGESEL VEYA ULUSAL ELEKTRİK YÖNETMELİKLERİ VE STANDARTLARINA GÖRE LİSANSLI VEYA DENEYİMLİ BİR ELEKTRİKÇİ TARAFINDAN MONTE EDİLMELİDİR.



### DİKKAT



AC şebeke bağlantısı ve elektrikli araç şarj cihazının yük planı, yetkililer tarafından belirlenen ilgili bölge veya ülkenin elektrik yönetmelikleri ve standartlarına göre incelenir ve onaylanır. Birden fazla elektrikli araç şarj ünitesinin kurulumunda yük planı buna göre belirlenecektir. Üretici, AC şebeke bağlantısı veya yük planlaması nedeniyle oluşabilecek hatalardan kaynaklanan hasar veya risklerden doğrudan veya dolaylı olarak hiçbir şekilde sorumlu tutulamaz.

### DİKKAT: ACİL DURUM DÜĞMESİ OLMAYAN CİHAZLAR İÇİN;

Şarj istasyonunda normal çalışma dışında şüpheli veya acil bir durum meydana gelirse, önce uygun anahtar veya düğmeyi (modele göre değişebilir) kullanarak aracı şarjdan çıkarın ve ardından cihazın prizle olan bağlantısını kesin. Alternatif bir seçenek olarak, montajcı tarafından besleme yapılan panodaki MCB veya RCCB'nin kapatılması değerlendirilebilir.

**ÖNEMLİ - Cihazı kurmadan veya çalıştırmadan önce bu talimatların tamamını dikkatlice okuyunuz.**

### 1.1 - GÜVENLİK UYARILARI

- Bu kılavuzu güvenli bir yerde saklayın. Bu güvenlik ve kullanım talimatlarını, gerektiğinde başvurabilmek için güvenli bir yerde saklayınız.
- Etiket üzerindeki voltajı kontrol edin ve uygun ana voltaj olmadan şarj istasyonunu kullanmayın.
- Cihazın düzgün çalıştığından emin olmadığınızda ya da herhangi bir hasar tespit ettiğinizde, cihazı kullanmayı bırakın ve üst dağıtım panelindeki ana devre kesicileri (MCCB ve RCCB) kapatın. Yerel bayinize danışın.
- Şarj sırasında ortam sıcaklığı  $-35\text{ }^{\circ}\text{C}$  ile  $+50\text{ }^{\circ}\text{C}$  arasında (doğrudan güneş ışığı olmadan) ve bağıl nem %5 ile %95 arasında olmalıdır. Şarj istasyonunu yalnızca belirtilen çalışma koşullarında kullanın.
- Şarj istasyonunun aşırı ısınmasını önlemek için cihazın konumu doğru seçilmelidir. Doğrudan güneş ışığı veya ısı kaynakları nedeniyle yüksek çalışma sıcaklığı, şarj akımının azalmasına veya şarj sürecinin geçici olarak kesilmesine neden olabilir.
- Şarj istasyonu hem dış mekan hem de iç mekan kullanımı için tasarlanmıştır. Kamuya açık alanlarda da kullanılabilir.
- Yangın, elektrik çarpması veya ürün hasarı riskini azaltmak için, cihazı şiddetli yağmur, kar, elektrik fırtınası veya diğer şiddetli hava koşullarına maruz bırakmayın. Ayrıca şarj istasyonu dökülen ya da sıçrayan sıvılardan korunmalıdır.

- Keskin metal nesnelere şarj istasyonunun uç terminallerine, elektrikli araç konektörüne ve diğer tehlikeli canlı parçalara dokunmayın.
- Cihazı ısı kaynaklarından uzak tutun ve yanıcı, patlayıcı, tehlikeli maddeler, kimyasallar veya buharlardan koruyun.
- Patlama Riski. Bu ekipmanda, yanıcı buharlara maruz bırakılmaması gereken iç ark veya kıvılcım oluşturan parçalar bulunmaktadır. Cihaz, çukur alanlara veya zemin seviyesinin altına yerleştirilmemelidir.
- Patlama ve elektrik çarpması riskini önlemek için, belirtilen Devre Kesici ve RCD'nin bina şebekesine bağlı olduğundan emin olun.
- Şarj İstasyonu tabanı, yer seviyesinde (veya üzerinde) olmalıdır.
- Adaptörlerin veya dönüştürücülerin kullanılması yasaktır. Kablo uzatma setlerinin kullanılması yasaktır.
- Servis prizinde izin verilen maksimum akım değeri 10 A'dır.



**UYARI :** Azaltılmış fiziksel, duyuşal veya zihinsel yeteneklere sahip olan veya deneyim ve bilgi eksikliği olan kişilerin (çocuklar dahil) elektrikli cihazları denetimsiz kullanmalarına asla izin veremeyin.



**DİKKAT:** Bu araç şarj ünitesi, şarj sırasında havalandırma gerektirmeyen elektrikli araçları şarj etmek için tasarlanmıştır.

## 1.2 - ELEKTRİKLİ ARAÇ ŞARJ İSTASYONUNDA YANGINLA MÜCADELE TALİMATLARI

- Kişisel Güvenlik: Bir yangın veya tehlike belirtisi fark ederseniz, önceliğiniz kendi güvenliğinizdir. Risk almayın.
- Acil Servislerin Derhal Bilgilendirilmesi: Bulduğunuz bölgedeki ilgili acil servislerle iletişime geçin. Acil numara 998 veya 112'yi arayın.
- Şarj Durdurulması: Güvenli ise, şarj kablosunu araçtan ve şarj istasyonundan çıkarın.
- Yangın Söndürme Maddelerinin Kullanımı: Yakınızdaki yangın söndürücü veya başka yangın söndürme ekipmanı bulunuyorsa ve bunları kullanma konusunda eğitilmişseniz, yangını söndürmeye çalışın. Ancak asla kendi güvenliğinizi riske atmayın.
- Ateşle Doğrudan Temastan Kaçının: Uygun ekipmanınız veya bilginiz yoksa ya da yangın çok büyük veya tehlikeliyse, söndürmeye çalışmayın.
- İstasyondan Uzaklaşın: Yangın kontrolsüz veya büyüyorsa, güvenli bir mesafeyi koruyarak şarj istasyonundan uzaklaşın.
- Dumanı İçinize Çekmekten Kaçının: Dumanı solumaktan kaçının. Mümkünse burnunuzu ve ağzınızı nemli bir bez veya giysiyle kapatın.
- Çevrenizdekileri Uyarın: Çevrenizdekileri yangın tehlikesi konusunda bilgilendirin ve bölgeden ayrılmaları için uyarın.
- Acil Servisleri Bekleyin: Bölgeden güvenli bir şekilde ayrıldıktan sonra, sizin için güvenli bir noktada acil servislerin gelmesini bekleyin.
- İstasyon Alanına Geri Dönmeyin: Acil servisler operasyonlarını tamamlamadan şarj istasyonu alanına geri dönmeyin.
- Olayın Bildirilmesi: Olayı bildirmek için müşteri desteğiyle iletişime geçin.

Unutmayın, güvenlik her şeyden önemlidir. Yangın durumunda, her zaman yerel acil servislerle iletişime geçin ve onların talimatlarına uyun.

### 1.3 - TOPRAK BAĞLANTISI UYARILARI

- Şarj istasyonu merkezi topraklama sistemine bağlanmalıdır. Şarj istasyonuna giren toprak iletkeni, cihazın içindeki topraklama pabucuna bağlanmalıdır. Bu bağlantı devre iletkenleriyle birlikte yapılmalı ve şarj istasyonundaki topraklama barasına bağlanmalıdır. Şarj istasyonuna yapılacak bağlantılar, kurulumcu ve kullanıcı sorumluluğundadır.
- Elektrik çarpması riskini azaltmak için yalnızca düzgün topraklanmış prizlere bağlayın.
- UYARI : Kurulum ve kullanım sırasında şarj istasyonunun sürekli olarak düzgün bir şekilde topraklandığından emin olun.

### 1.4 - GÜÇ KABLolari, FİŞLER VE ŞARJ KABLOSUNA İLİŞKİN UYARILAR

- Şarj istasyonu tarafındaki fiş ve prizlerin uyumlu olduğundan emin olun.
- Hasarlı bir şarj kablosu yangına yol açabilir veya elektrik çarpmasına neden olabilir. Esnek şarj kablosu veya araç kablosu aşınmış, yalıtımı zarar görmüş ya da herhangi bir hasar belirtisi taşıyorsa bu ürünü kullanmayın.
- Şarj kablosunun doğru şekilde konumlandırıldığından emin olun; üzerine basılmamalı, takılmamalı, hasar görmemeli ve zorlanmamalıdır.
- Şarj kablosunu zorla çekmeyin veya keskin nesnelere hasar vermeyin.
- Islak elle güç kablosuna/fişine veya araç kablosuna asla dokunmayın; bu kısa devreye veya elektrik çarpmasına neden olabilir.
- Yangın veya elektrik çarpması riskini önlemek için bu cihazı uzatma kablosuyla kullanmayın. Ana kablo veya araç kablosu hasar görmüşse, tehlikeyi önlemek için üretici, yetkili servis veya benzer yeterliliğe sahip kişiler tarafından değiştirilmelidir.
- Ana güç dağıtım kablosuna bağlanırken uygun korumayı kullanın.

## 1.5 - SİSTEM ÖNCESİNDE GEREKLİ KORUMALAR

- Sınıf-I/B yıldırımdan korunma cihazı, besleme yönündeki dağıtım panosuna bağlanmalıdır. Şarj cihazı ile koruma cihazı arasındaki minimum kablo uzunluğu 10 m olmalıdır. \*Şarj cihazı Sınıf II/C Tipi Aşırı Gerilim Koruma Cihazı (SPD) içerir.
- MCCB (Termal Manyetik Şalter), besleme tarafındaki dağıtım kutusuna bağlanmalıdır.
- Artık Akım Cihazı (Toroid), besleme tarafındaki kabine bağlanmalıdır.
- Tek kutuplu 32 A MCB, besleme tarafındaki kabinde nötr hattına yerleştirilmelidir.

Model	Güç	Giriş Voltajı	Maksimum Giriş AC Akımı	Önerilen Minimum Nötr İletken Kesiti (Cu)
EVC03-DC HP400**	400kW	400V (nom.)	616A	16mm <sup>2</sup>
		360V (-%10)	685A	
EVC03-DC HP320UP	320kW	400V (nom.)	493A	16mm <sup>2</sup>
		360V (-%10)	548A	

- Kablo kesitleri, verilen maksimum ve minimum AC giriş akımı değerlerine göre, tesisatçı tarafından, mesafeler ve montaj yeri koşulları dikkate alınarak, yerel ve uluslararası standartlara göre seçilmelidir.
- PE kablo kesiti, faz kablo kesitinin minimum yarısı kadar olmalıdır.
- Ethernet kablosunun CAT6 SFTP seçilmesi önerilir.
- Kablolar dış ortam kullanımına uygun seçilmelidir.
- Kablolar UV korumalı ve yerel kurallara göre yer altı kanallarında kullanıma uygun olmalıdır.
- Ürünle birlikte verilen AC giriş kablo rakorları, 18–25 mm çap aralığındaki kablolar için uygundur.

## 2 - AÇIKLAMA

<b>Model Adı</b>	<b>EVC03-HP Serisi (İsim Kodlaması: EVC03-HP***)</b>  1. Yıldız (*) : Anma Gücü 400 : 400 kW DC Çıkış Gücü 320 : 320 kW DC Çıkış Gücü  2. Yıldız (*) : DC çıkış kombinasyonu 1 C : CCS çıktısı (Sıvı soğutmalı veya soğutmasız)  3. Yıldız (*) : DC çıkış kombinasyonu 2 C : CCS çıktısı (Sıvı soğutmalı veya soğutmasız)
<b>Kabin</b>	EVC03-HP400VE

### 3 - TEKNİK ÖZELLİKLER

IEC Koruma sınıfı		Sınıf - I
Güç Girişi	Giriş Değeri	230/400 Vac $\pm$ %10, 50/60 Hz, 612 A/faz
	Bağlantı	3P - N - PE (TN-S, TN-C-S veya TT)
	Artık Akım İzleme	1P RCBO 30 mA+N, Tip A, 30 mA (sistem)
	Güç faktörü	0.99
	Yeterlik	95
	Bekleme Gücü	< 180 W
CCS Çıkış - 1	Maksimum Güç	<b>320/400 kW seçenekleri</b> <ul style="list-style-type: none"> <li>1 x 320 kW veya 1 x 400 kW</li> <li>2 x 160 kW veya 2 x 200 kW</li> </ul>
	Voltaj Aralığı	200 - 920 Vdc
	Maksimum Akım	<b>320/400 kW seçenekleri</b> Sıvı Soğutmalı veya soğutmasız kablo seçenekleri mevcuttur. Derece düşürme uygulanabilir. 500 A sürekli, sıvı soğutmalı kablo ile 750 A'e kadar. <ul style="list-style-type: none"> <li>1 x 320 kW veya 1 x 400 kW</li> <li>2 x 160 kW veya 2 x 200 kW</li> </ul> 300 A sürekli, soğutmasız kablo ile 500 A'e kadar <ul style="list-style-type: none"> <li>1 x 320 kW veya 1 x 400 kW</li> <li>2 x 160 kW veya 2 x 200 kW</li> </ul>
	Arayüz Uyumluluğu	IEC 62196-1 / 3 IEC 62196-3-1 IEC 61851-1 / 23 / 24 ISO 15118-1 / 2 / 3 DIN 70121

<b>CCS Çıkış - 2</b>	<b>Maksimum Güç</b>	<b>320/400 kW seçenekleri</b> <ul style="list-style-type: none"> <li>• 1 x 320 kW veya 1 x 400 kW</li> <li>• 2 x 160 kW veya 2 x 200 kW</li> </ul>
	<b>Voltaj Aralığı</b>	200 - 920 Vdc
	<b>Maksimum Akım</b>	<b>320/400 kW seçenekleri</b> Sıvı Soğutmalı veya soğutmasız kablo seçenekleri mevcuttur. Derece düşürme uygulanabilir. 500 A sürekli, sıvı soğutmalı kablo ile 750 A'e kadar. <ul style="list-style-type: none"> <li>• 1 x 320 kW veya 1 x 400 kW</li> <li>• 2 x 160 kW veya 2 x 200 kW</li> </ul> 300 A sürekli, soğutmasız kablo ile 500 A'e kadar <ul style="list-style-type: none"> <li>• 1 x 320 kW veya 1 x 400 kW</li> <li>• 2 x 160 kW veya 2 x 200 kW</li> </ul>
	<b>Arayüz Uyumluluğu</b>	IEC 62196-1 / 3 IEC 62196-3-1 IEC 61851-1 / 23 / 24 ISO 15118-1 / 2 / 3 DIN 70121
<b>İç Korumalar</b>	Artık akım algılama, İzolasyon izleme, Aşırı akım / Aşırı voltaj / Düşük voltaj / Kısa devre / Aşırı sıcaklık / Darbe Koruma	

#### 4 - KULLANICI ARAYÜZÜ VE KİMLİK DOĞRULAMA

<b>Ekran</b>	17" Renkli TFT LCD
<b>Kullanıcı Arayüzü</b>	Dirençli Dokunmatik Ekran
<b>RFID Okuyucu Modülü</b>	ISO-14443A/B ve ISO-15693
<b>Ödeme modülü (Opsiyonel)</b>	Temassız Kredi Kartı kiti seçenekleri Kurulum için lütfen aşağıdaki hizmet sağlayıcılarıyla iletişime geçin. <a href="https://www.payter.com/contact">https://www.payter.com/contact</a> <a href="https://www.nayax.com/contact/">https://www.nayax.com/contact/</a>

## 5 - BAĞLANTI

<b>LAN Bağlantısı</b>	Ethernet
<b>WLAN Bağlantısı</b>	2.4GHz/5GHz: 802.11 a/b/g/n/ac
<b>Hücresel Bağlantı</b>	GSM 900/1800 UMTS 900/2100 LTE Bandı 1/3/7/8/20/28A
<b>OCPP Özellikleri</b>	OCPP 1.6 J

## 6 - MEKANİK ÖZELLİKLER









<b>Malzeme</b>	Metal Panel	
<b>Koruma Derecesi</b>	Giriş Koruması Darbe Koruması	IP55 IK10
<b>Soğutma</b>	Zorunlu Hava Soğutma Fanı	
<b>Kablo Uzunluğu</b>	CCS: 4.50 m CCS: 4.50 m	
<b>Boyutlar</b>	<b>ürün</b>	2109 mm (yükseklik) x 840 mm (genişlik) x 1026 mm (derinlik)
	<b>paketli</b>	2300.0 mm (yükseklik) x 1000.0 mm (genişlik) x 1090.0 mm (derinlik)
<b>Ağırlık</b>	<b>ürün</b>	636 kg
	<b>paketli</b>	828.5 kg

## 7 - ÇEVRESEL TEKNİK ÖZELLİKLER

<b>Çalışma Durumu</b>	Sıcaklık	-35°C ila +50°C (+40°C ile +50°C arası güç düşürme uygulanır.) Kredi kartı opsiyonuna sahip ürünler için -20°C ila +50°C
	Nem	%5 - %95 (bağıl nem, yoğuşmasız)
	Yükseklik	0 - 2.000 m
<b>Saklama Koşulu</b>	Sıcaklık	-40 °C ile 80 °C
	Nem	%5 - %95 (bağıl nem, yoğuşmasız)

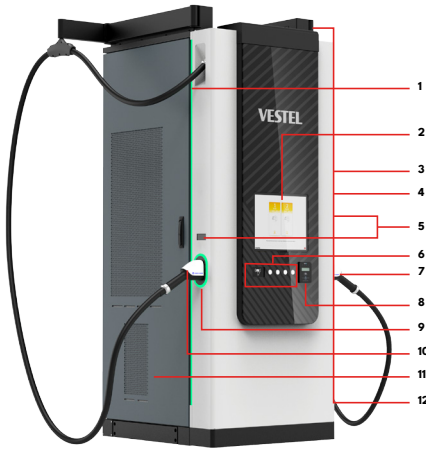
Ürün soğuk bir ortamda ( $t < -20^{\circ}\text{C}$ ) enerjizis tutulursa, akım çekilmeden önce belirli bir süre ısınmasına izin verilmelidir.

## 8 - DURUM LED'İ GÖSTERGESİ

LED DURUMU		MOD
	Mavi 1 saniye Yanıp Sönme	Ürün başlatıldığında.
	Yeşil Sürekli Yanıyor	Ürün beklemede iken. (Şarj yok).
	Mavi Sürekli Yanıyor	Kablo EV'ye takıldığında.
	Yeşil yanıp sönme	Şarj başlamadan önceki süreçte.
	Şarj yüzdesi, led sayısına göre, en üstteki 3 led yanıp sönüyor.	Şarj Olurken.
	Mavi Sürekli Yanıyor	Şarj askıya alındı veya tamamlandı.
	Kırmızı Sürekli Yanıyor	Hata.
	Fiş çıkarılana kadar mavi.	Şarj tamamlandı.

## 9 - GENEL BİLGİLER

### 9.1 - ÜRÜN BİLEŞENLERİNİN TANITIMI



- 1- LED
- 2- Ekran
- 3- Fan, röle ve ana şalter için erişim kapağı
- 4- Acil Stop Butonu (opsiyonel)
- 5- MID Sayaç (opsiyonel)
- 6- RFID okuyucu, butonlar
- 7- DC-CCS çıkış fişi
- 8- Kredi kartı okuyucu (isteğe bağlı)
- 9- CCS sahte soket
- 10- DC-CCS çıkış fişi
- 11- CTB, PLC kartı ve HMI için erişim kapağı, güç modülleri.
- 12- Kablo yönetimi (opsiyonel)

Tüm ürün görselleri yalnızca temsili amaçlıdır.

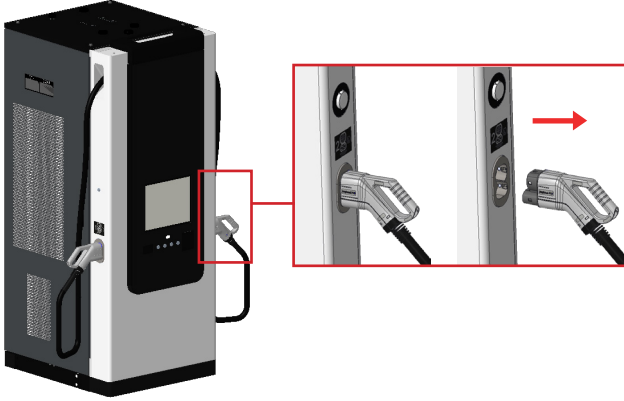
## 9.2 - ŐARJ KABLOSUNU TAKMA

Őarj kablosunu prizden takın/çıkartın.

### 9.2.1 - CCS Çıkışı

Őarj fişini cihazdan çıkartın. Ardından Őarj etmeye başlamak için araca takın.

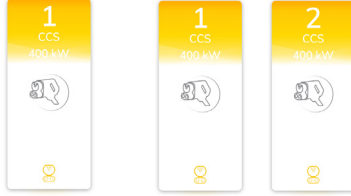
Őarj ediliyor



Tüm ürün görselleri yalnızca temsili amaçlıdır.

## 10 - ŞARJ SENARYOLARI (TÜM SENARYOLARI KAPSAR)

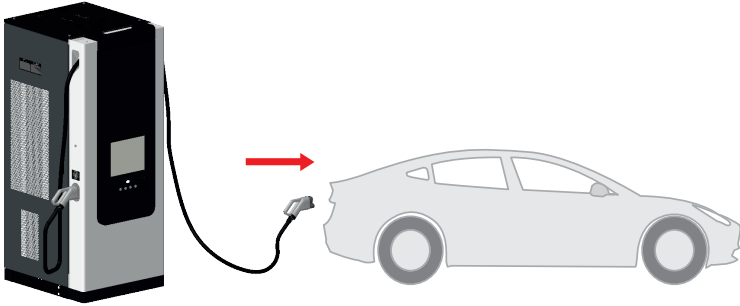
Şarj istasyonu ekranındaki ana ekranda, kullanmak istediğiniz fişe dokunabilir veya o fişi arabanıza bağlayabilirsiniz.



### 10.1 - DC CCS Priz

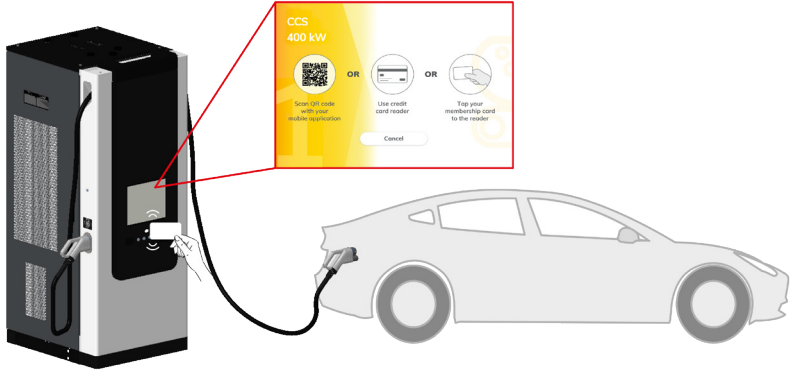
#### 10.1.1 - ARAÇ BAĞLANTISI & ŞARJ

1- Ödeme ekranına geçmek için şarj kablosunu bağlayın.



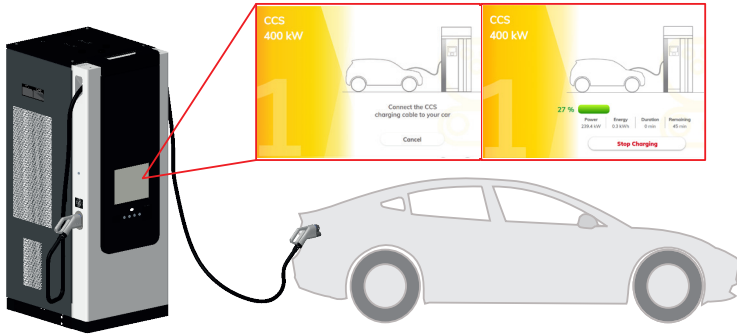
Tüm ürün görselleri yalnızca temsili amaçlıdır.

**2- Şarjı başlatmak için RFID kartınızı okutarak, QR kodunuzu taratarak veya kredi kartı okuyucusunu kullanarak işlem yapın. Ödeme modülü olduğunda ekranda kredi kartı okuyucu (opsiyonel) belirir. (AutoCharge Web Yapılandırılmasında ayarlandıysa ve araç kaydı sistemde mevcutsa, RFID kartı okunmadan şarj başlatılır.)**



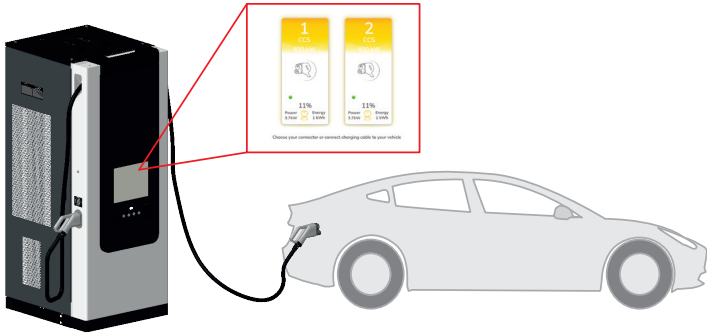
**Tüm ürün görselleri yalnızca temsili amaçlıdır.**

**3- Şarj oturumunun başlaması birkaç saniye alabilir. Şarj durumu, şarj sayfasında görülebilir.**



**Tüm ürün görselleri yalnızca temsili amaçlıdır.**

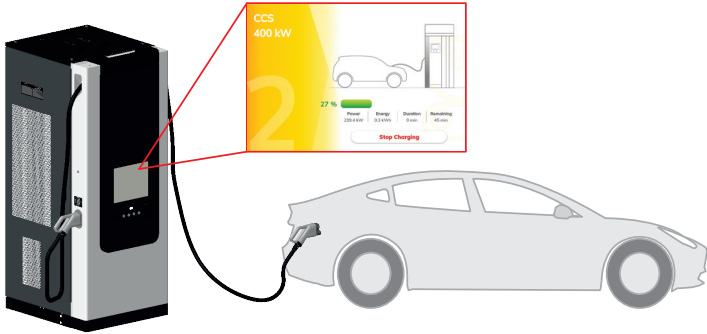
#### 4- Şarj sırasında, şarj durumu ana menüde görülebilir.



Tüm ürün görselleri temsili olarak verilmiştir.

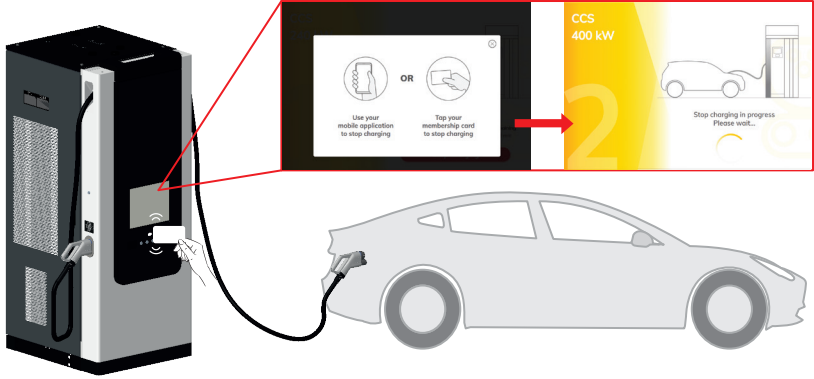
### 10.1.2 - ŞARJ DURDURMA

#### 1- Şarj oturumunu sonlandırmak için "Şarjı Durdur" butonuna tıklayın.



Tüm ürün görselleri temsili olarak verilmiştir.

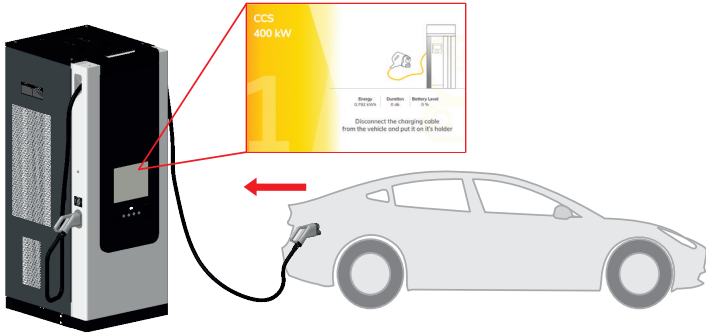
## 2- RFID kartınızı veya QR Kodunu tarayın.



Tüm ürün görselleri temsili olarak verilmiştir.

## 3- Şarj kablosunu çıkarın.

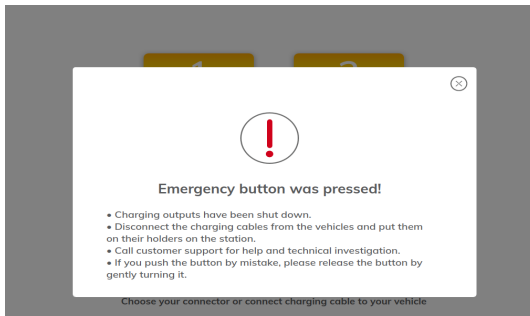
Bağlantı kesildikten sonra, otomatik olarak ana ekrana geçeceksiniz.



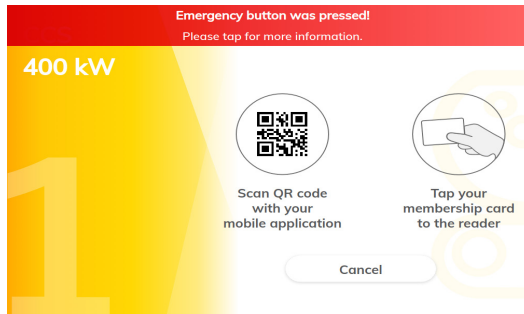
Tüm ürün görselleri temsili olarak verilmiştir.

### 10.1.3 - ACİL DURDURMA (OPSİYONEL)

Acil durdurma butonuna basıldığında ekrandaki talimatları izleyin.



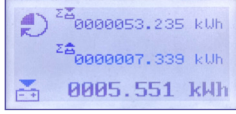
Choose your connector or connect charging cable to your vehicle



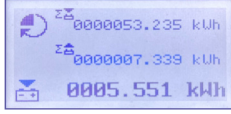
## 11 - SERTİFİKALI ENERJİ ÖLÇER İLE ÜRÜNLER (OPSİYONEL)

RFID/Otomatik şarj ve kredi kartı (opsiyonel) kimlik doğrulama yöntemleri, işlemin başında enerji kaydedici ekranında farklı bilgiler gösterir.

RFID/Otomatik şarj



Kredi kartı

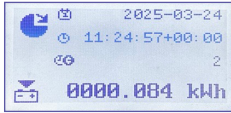


İşlem başlangıcındaki yerel tarih ve saat İşlemin toplam süresi

RFID/Otomatik şarj

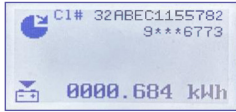


Kredi kartı



Şarj istasyonu operatörünün ön eki, ardından kredi kartı ID'sinin ilk 6 hanesi ve son 4 hanesi

Müşteri RFID/Otomatik şarj

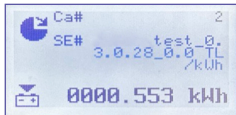


Müşteri credit card ID

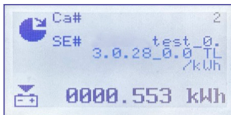


Şarj noktası kimliği\_Yazılım sürümü\_Tarife (şarjnoktasid\_yazılım sürümü\_tarife) ve para birimi

RFID/Otomatik şarj

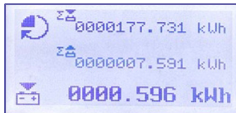


Kredi kartı



İşlem sonunda enerji kaydı.

RFID/Otomatik şarj

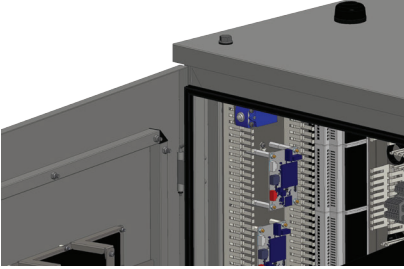


Kredi kartı

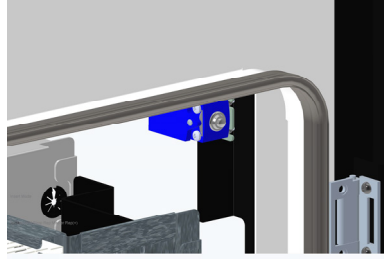


## 12 - KAPI DURUM ANAHTARI

Kapı pozisyonunun davranışı, terminal üzerinden verilen normalde açık veya normalde kapalı olarak ayarlanmış 2 farklı koşul ile izlenebilir. Kapılar açıldığında, kesici, istasyon dışındaki ana panelden, kuru kontağa bağlanacak bir kontrol kablosu ile kontrol edilebilir. Bu bilgi ayrıca OCPP aracılığıyla servise iletilir.



Yan Kapılar

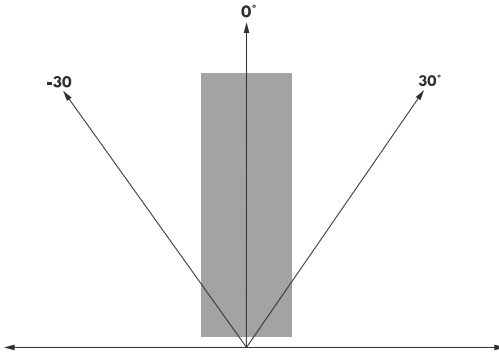


Ön Kapı

## 13 - EĞİLME SENSÖRÜ

Ürün, ileri veya geri yönde belirlenen eğilme açısına ulaştığında, eğilme sensörü OCPP üzerindeki eğilme açısı bilgisini alır ve soketleri devre dışı bırakır ve ekranda "Kullanım Dışı" yazdırır. Ama ürünün enerjisini kesmez. Bu durumda, ürünün bağlı olduğu enerji panelinden şarj istasyonu operatörü tarafından enerjisinin kesilmesi gerekir.

**Not:** Eğilme açısı varsayılan olarak 30 derecedir, ancak bu değer WEB UI bağlantısı üzerinden değiştirilebilir.



## 14 - HATA VE ARIZA KOŞULLARI

İki tür hata veya arıza vardır:

- **Genel Hatalar:** Bu arıza veya hata, her iki çıkışı da etkiler.
- **Şarj Çıkışı Hataları:** Bu arıza yalnızca bir soket veya fişi etkiler.

### 14.1 - HATA DURUMLARI

Problem	Olası Nedenler	Çözüm Önerileri
Güç Kesintisi	Güç kesintisi var veya şebeke voltajı belirtilen aralıkta değil.	Giriş devre kesicilerinin kapalı olmadığını ve giriş voltajı ile faz dönüşünün kurulum kılavuzunda belirtildiği gibi olduğunu kontrol edin.
Fan Arızası	Fan arızalı.	Fanları kontrol edin. Fan kanatlarının dönmesini engelleyebilecek herhangi bir engelleyici unsuru çıkarın veya temizleyin.
CCS çıkışı kullanılmıyor	RCCB devre dışı	Önce kablo izolasyonunu kontrol edin. RCCB'yi açın. ("CİHAZ ÇIKIŞI İÇİN DEVRE KESİCİ YERLERİ" bölümüne bakınız) İstasyon çıkışının işlevselliğini kontrol edin.
Chademo çıkışı kullanılmıyor	RCCB devre dışı	Önce kablo izolasyonunu kontrol edin. RCCB'yi açın. (Bakınız bölüm "CİHAZ ÇIKTI İÇİN DEVRE KESİCİ YERLERİ") İstasyonun işlevselliğini kontrol edin.
Tüm çıkışlar kullanılmıyor	Genel hata	Lütfen bir elektrik kesintisi olup olmadığını kontrol edin. Ardından, üst dağıtım kutusundaki devre kesiciyi kontrol edin. Eğer çıkışlar hala kullanılmıyorsa, lütfen yetkili servisle iletişime geçin.

## 15 - TEMİZLİK VE BAKIM

### **TEHLİKE**

- Elektrikli araç şarj cihazınızı, aracınızı şarj ederken temizlemeyin.
- Cihazı su ile yıkamayınız.
- Aşındırıcı bezler ve deterjanlar kullanmayın. Mikrofiber bez önerilir.

## 16 - PERİYODİK BAKIM LİSTESİ

	Bakım Süresi (yıl)									
	1	2	3	4	5	6	7	8	9	10
Hava filtreleri	R	R	R	R	R	R	R	R	R	R
Fişler (AC&DC)	I	I	I	I	I	I	I	I	I	I
Ekran	C	C	C	C	C	C	C	C	C	C
Dağıtım elemanları (MCCB, MCB, RCCB, RCBO)	T	T	T	T	T	T	T	T	T	T
AC giriş ve röle terminaleri	T	T	T	T	T	T	T	T	T	T
Fan	I	I	I	I	I	I	I	I	I	I
DC röle terminaleri	T	T	T	T	T	T	T	T	T	T
DC çıkış kablosu ve terminaleri	T	T	T	T	T	T	T	T	T	T
Kabin	C	C	C	C	C	C	C	C	C	C
Topraklama direnci	M	M	M	M	M	M	M	M	M	M
Sıvı soğutma ünitesi**	I	I	I	I	I	I	I	I	I	I
Sıvı soğutma ünitesi sıvısı**	I	I	I	I	R	I	I	I	I	R

C : Temizleyin

I : Denetleyin (kontrol edin, onaylayın, temizleyin, sıkın veya gerekiyorsa değiştirin)

M : Ölçün

T : Sıkın

R : Gözden geçirin

### **Hava filtreleri**

Hava filtreleri bakım sırasında her yıl değiştirilmelidir.

### **Fişler (AC&DC)**

Bakım sırasında tüm fişler kontrol edilmelidir. Eğer fiş kırılmış veya çatlamışsa, değiştirilmesi gerekir. Ayrıca, tüm fişlerle bir şarj denemesi yapılmalıdır.

### **Ekran**

Bakıma giderken dokunmatik ekrana basılarak ekran kontrol edilmelidir. Ekrandaki tüm fonksiyonlara basılarak kontrol edilebilmektedir. Ekranın dokunmatik özelliğinde sorun yoksa ekran temizlenmelidir.

## **Dağıtım elemanları (MCCB, MCB, RCCB, RCBO)**

Bakıma giderken kontrol edilecek parça için service manuel'de ilgili bölüme giderek gerekli kontroller yapılmalıdır. MCB ve RCBO'lar 2 Nm, MCCB ise 35 Nm tork ile sıkılmalıdır.

## **AC giriş ve röle terminalleri**

Bakım için gidildiğinde kontrol edilecek parça için service manuel'de ilgili bölüme giderek gerekli kontroller ve sıkılaştırma işlemi yapılmalıdır. AC kontaktörler için sıkma işlemi 9 Nm tork ile yapılmalıdır. M6 civatalar 8 Nm, M8 civatalar 20 Nm, M10 civatalar 25 Nm ve M12 civatalar 45 Nm tork ile sıkılmalıdır.

## **Fan**

Bakıma giderken fanlar kontrol edilmelidir. Herhangi bir kırılma veya hasar durumunda, hasarlı fan değiştirilmelidir. Fanlarda bir sorun yoksa, bir şarj denemesi yapılmalıdır. Bu şarj sırasında fanların döndüğü kontrol edilmelidir.

## **DC röle terminalleri**

Bakıma giderken, DC röle terminalleri kontrol edilmeli ve sıkılmalıdır. Sıkma işlemi 10 Nm ile uygulanmalıdır.

## **DC çıkış kablosu ve terminalleri**

Bakıma giderken DC çıkış kablosu ve terminali kontrol edilmelidir. Herhangi bir hasar olup olmadığı kontrol edilmelidir.

M6 civatalar 8 Nm, M8 civatalar 20 Nm, M10 civatalar 25 Nm ve M12 civatalar 45 Nm tork ile sıkılmalıdır.

## **Kabin**

Bakıma giderken dış kabinin temizlenmesi gerekir.

## **Topraklama direnci**

Bakıma giderken, meger ile ölçüm yapar gibi bir mekanizma kurulmalıdır. Kazıklar çakıldıktan sonra iki kazık arasındaki gerilimin TV'dan az olması gerekir.

## **Sıvı soğutma ünitesi \*\***

Bakıma giderken, sıvı soğutmalı bir fiş (tabanca) ile bir şarj denemesi yapılmalıdır. Şarj sırasında, 5 dakika bekledikten sonra sıvı soğutma ünitesindeki borulardan sıvı akışı olduğu gözlemlenmelidir.

## **Sıvı soğutma ünitesi sıvısı \*\***

Bakıma giderken, sıvı soğutma ünitesi sıvısı kontrol edilmelidir. Sıvıda herhangi bir parçacık varsa, sıvı değiştirilmelidir. Ayrıca, sıvı her 5 yılda bir değiştirilmelidir.

**\*\* Yalnızca EVC03-HP ürünlerinde mevcut olan birimler. Servis kılavuzunun sıvı soğutma bölümünde detaylı bir açıklama bulunmaktadır.**

## 17 - KABLOSUZ LAN VERİCİ ÖZELLİKLERİ

Frekans Aralıkları	Maksimum Çıkış Gücü
2400 - 2483,5 MHz (CH1 - CH13)	< 100 mW
5150 - 5250 MHz (CH36 - CH48)	< 200 mW (*)
5250 - 5350 MHz (CH52 - CH64)	< 200 mW (*)
5470 - 5725 MHz (CH100 - CH140)	< 200 mW (*)

(\*) Ukrayna için '< 100 mW'

### Ülke Kısıtlamaları

Bu Kablosuz LAN ekipmanı, tüm AB ülkelerinde, Birleşik Krallık'ta ve Kuzey İrlanda'da (ve ilgili AB ve/veya Birleşik Krallık direktiflerini izleyen diğer ülkelerde) ev ve ofis kullanımı için tasarlanmıştır. 5.15 – 5.35 GHz bandında yalnızca tüm AB ülkelerinde, Birleşik Krallık'ta ve Kuzey İrlanda'da (ve ilgili AB ve/veya Birleşik Krallık direktiflerini izleyen diğer ülkelerde) kapalı alanlarda kullanım kısıtlaması vardır. Kamuya açık kullanım, ilgili hizmet sağlayıcının genel iznine tabidir.

Ülke	Kısıtlama
Rusya Federasyonu	Sadece iç mekanda kullanılabilir
İsrail	Yalnızca 5180 MHz-5320 MHz aralığı için 5 GHz bandı

Herhangi bir ülkenin gereklilikleri her an değişebilir. Kullanıcıların, hem 2,4 GHz hem de 5 GHz kablosuz LAN'lar için ulusal yönetmeliklerinin güncel durumu hakkında yerel yetkililerle görüşmeleri önerilir.

İşbu belge ile, Vestel Mobilite SAN. VE TİC. A.Ş., EVC tipi radyo ekipman ürününün 2014/53/EU Direktifi ve 2017 Radyo Ekipman Yönetmeliğine uygun olduğunu beyan eder. AB uygunluk beyanının tam metnine şu adresten ulaşılabilir: [doc.vosshub.com](http://doc.vosshub.com).

# VESTEL

## MOBILITY

**VESTEL MOBİLİTE SANAYİ VE TİCARET A.Ş. EGE SERBEST BÖLGE ŞUBESİ**

Zafer SB Mah. Ayfer Sok. No:22 İç Kapı No:1 Gaziemir, İzmir/ TÜRKİYE

Telefon (pbx) : 90 (232) 251 72 90 Fax : 90 (232) 251 73 13

Gaziemir V.D. : 837 001 0241

