

VESTEL

MOBILITY



ELECTRIC VEHICLE CHARGER

EVC10 Series

Kullanım Kılavuzu



İÇİNDEKİLER

GÜVENLİK BİLGİLERİ	2
GÜVENLİK UYARILARI.....	2
TOPRAK BAĞLANTISI UYARISI	3
GÜÇ KABLOLARI, FİŞLER VE ŞARJ KABLOSU UYARILARI	3
DUVARA MONTAJ UYARILARI	3
GENEL BİLGİLER	4
ÜRÜN BİLEŞENLERİNİN TANITIMI	4
ŞARJ KABLOSUNUN TAKILMASI	4
DURUM BİLGİ LED'İNİN DAVRANIŞI	5
TEKNİK ÖZELLİKLER	6
BAĞLANTI.....	7
KABLOSUZ LAN İLETİCİ ÖZELLİKLERİ	7
YETKİLENDİRME	8
MEKANİK ÖZELLİKLER	8
ÇEVRESEL TEKNİK ÖZELLİKLER	8
DİĞER ÖZELLİKLER	8
EV ŞARJ SENARYOLARI	9
TEK ARAÇ BAĞLANTISI	9
ŞARJ İŞLEMİNİ DURDURMA	10
BAĞIMSIZ RFID KARTLARI İLE İKİNCİ ARAÇ BAĞLANTISI	11
ŞARJ İŞLEMİNİ DURDURMA	13
ARKA UÇ BAĞLANTILI CİHAZ EK ÖZELLİKLERİ	14
REZERVASYON ÖZELLİĞİ	14
UZAKTAN ŞARJ BAŞLATMA / SONLANDIRMA	14
DONANIMSAL SIFIRLAMA / YAZILIMSAL SIFIRLAMA.....	14
PRİZ KİLİDİNİN AÇILMASI	14
HATA VE ARIZA KOŞULLARI	15
DİĞER HATA DURUMLARI	16
TEMİZLİK VE BAKIM.....	16

GÜVENLİK BİLGİLERİ



DİKKAT

ELEKTRİK ÇARPMASI

RİSKİ



DİKKAT: ELEKTRİKLİ ARAÇ ŞARJ CİHAZI, ELEKTRİKLE İLGİLİ BÖLGESEL VEYA ULUSAL DÜZENLEMELERE UYGUN OLARAK LİSANSLI VEYA DENEYİMLİ BİR ELEKTRİKÇİ TARAFINDAN MONTE EDİLMELİDİR.



DİKKAT

Elektrikli araç şarj cihazının AC şebeke bağlantısı ve yük planlaması, yürürlükteki bölgesel veya ulusal elektrik yönetmelikleri ve standartlarında belirtildiği şekilde yetkililer tarafından incelenmeli ve onaylanmalıdır. Birden fazla elektrikli araç şarj cihazı kurulumunda, yük planı buna göre belirlenmelidir. AC şebeke besleme bağlantısı veya yük planlaması hatalarından kaynaklı hasar ve risk oluşması durumunda, üretici doğrudan veya dolaylı olarak herhangi bir sebepten sorumlu tutulamaz.



ÖNEMLİ - Kurulum veya çalıştırma öncesinde bu talimatları tamamıyla okuyun

GÜVENLİK UYARILARI

- Bu kılavuzu güvenli bir yerde saklayın. Güvenlik ve kullanım ile ilgili bu kılavuzu daha sonra başsavrmak üzere güvenli bir yerde saklayın.
- Değer etiketinde belirtilen voltajı kontrol edin ve uygun şebeke voltajı yoksa şarj istasyonunu kullanmayın.
- Ünitenin normal çalıştığından emin değilseniz veya ünite herhangi bir şekilde zarar görmüşse üniteyi kullanmaya devam etmeyin. Şebeke beslemesi devre kesicisinden (MCB veya RCCB) elektrliğini kesin. Bölgenizdeki bayiye başvurun.
- Ortam sıcaklığının -25°C ile $+50^{\circ}\text{C}$ arasında (doğrudan gün ışığı altında olmadan) ve bağıl nem düzeyinin %5 ile %95 arasında olması gereklidir. Şarj istasyonunu yalnızca belirtilen çalışma koşullarında kullanın.
- Cihazın konumu, şarj istasyonunun aşırı ısınmasını önleyecek şekilde seçilmelidir. Kullanım sırasında

doğrudan güneş ışığı veya ısıtma kaynaklarının neden olduğu yüksek sıcaklık, şarj akımının azalmasına veya şarj işleminin geçici olarak kesintiye uğramasına neden olabilir.

- Şarj istasyonu dış ve iç mekanda kullanılabilir. Ayrıca halka açık alanlarda da kullanılabilir.
- Yangın, elektrik çarpması riski veya ürünün zarar görmeye riskini en aza indirmek için, bu cihazı aşırı yağmura, kara, fırtınalara veya diğer olumsuz hava koşullarına maruz bırakmayın. Ayrıca, şarj istasyonu üzerine sıvı dökmeyin veya sıçratmayın.
- Şarj istasyonunun uç terminallerine, elektrikli araç konnektörüne ve akım taşıyan diğer tehlikeli parçalara keskin metal nesnelere dokunmayın.
- Ünitenin ısı kaynaklarına maruz bırakmayın ve yanıcı, patlayıcı, sert veya yakıcı maddelerden, kimyasallardan veya buhardan uzakta yerleştirin.
- Patlama Riski. Bu cihaz, iç ark veya kıvılcım oluşturan ve bu nedenle yanıcı buhara maruz kalmaması gereken parçalara sahiptir. Girintili bir alana veya zemin seviyesinin altına yerleştirilmemelidir.
- Bu cihaz, yalnızca şarj esasında havalandırma gerektirmeyen araçları şarj etmek için tasarlanmıştır. Bu cihaz havalandırmayı desteklemez.
- Patlama ve elektrik şoku riskini önlemek için, Belirlenen Devre Kesici ile Kaçak Akım Rölesinin bina şebekesine bağlanmış olması gereklidir.
- Prizin en alt kısmı, zemin seviyesinden 0,5 m ile 1,5 m arasında bir yükseklikte olmalıdır.
- Adaptörler veya dönüştürücü adaptörler kullanılamaz. Kablo uzatma setleri kullanılamaz.
- Bu ürünü deniz seviyesinden en fazla 4000 metre yükseklikte kullanın.
- Bu şarj istasyonu direğe veya duvara monte edilebilir.
- Ürün üzerine bardak, şişe gibi içerisinde sıvı bulunan nesnelere koymayın.
- Boğulma riskine karşı, plastik ambalaj malzemelerini beklemlerin, küçük çocukların ve evcil hayvanların erişiminden uzak tutun.
- Cihazı suyla yıkamayın.
- Aşındırıcı kumaş, ıslak bez, alkol ve deterjanlar kullanmayın. Bir mikrofiber bez önerilir.
- Taşıma sırasında cihaz bileşenlerine hasar gelmesini önlemek için orijinal kutusunda saklanmalıdır.

- Cihazın müşteriye sevkiyatı sonrasında taşıma sırasında oluşan kusurlar ve hasarlar garanti kapsamına girmemektedir.
- Ürün sundurma altlarında kullanılmamalıdır.

"ÜRETİCİ, ÜRÜNÜN KESİNTİSİZ VEYA SORUNSUZ ÇALIŞACAĞINA DAİR GARANTİDE BULUNMAZ."



UYARI: Fiziksel, algısal veya zihinsel olarak yetersiz veya deneyimsiz kişiler (çocuklar dahil) güvenliklerinden sorumlu olan bir kişinin gözetimi olmadan elektrikli bu cihazı kullanmamalıdır.



DİKKAT: Bu araç şarj ünitesi, yalnızca şarj sırasında havalandırma gerektirmeyen elektrikli araçları şarj etmek için tasarlanmıştır.

TOPRAK BAĞLANTISI UYARISI

- Bu ürün toprak bağlantılı, metal, sabit bir kablo tesisat sistemine bağlanmalıdır ya da devre iletkenleriyle birlikte bir ekipman topraklama hattı döşenmeli ve bu hat ekipman toprak klemensine veya üründeki ilgili bağlantıya bağlanmalıdır.
- Şarj istasyonu merkezi bir topraklama sistemine bağlanmalıdır. Şarj istasyonuna bağlanan topraklama iletkeni, şarj cihazının içindeki ekipman topraklama pabucuna bağlanmalıdır. Bu, devre iletkenleriyle çalıştırılmalı ve ekipman topraklama çubuğuna ya da şarj istasyonundaki kabloya bağlanmalıdır. Şarj istasyonuna yapılan bağlantılar, kurulum ve satın alma işlemini gerçekleştiren kişilerin sorumluluğundadır.
- Elektrik çarpma riskini azaltmak için cihazı yalnızca düzgün şekilde topraklanmış prizlere bağlayın.
- **UYARI:** Kurulum ve kullanım sırasında şarj istasyonunun kesintisiz ve doğru şekilde topraklandığından emin olun.

GÜÇ KABLOLARI, FİŞLER VE ŞARJ KABLOSU UYARILARI

- Şarj kablosunun şarj istasyonu yanındaki Tip 2 soketle uyumlu olduğundan emin olun.
- Hasarlı bir şarj kablosu yangına veya elektrik çarpmasına neden olabilir. Aşınmış, kopmuş veya farklı bir şekilde hasar görmüş esnek Şarj kablosunu veya araç kablosunu kullanmayın.

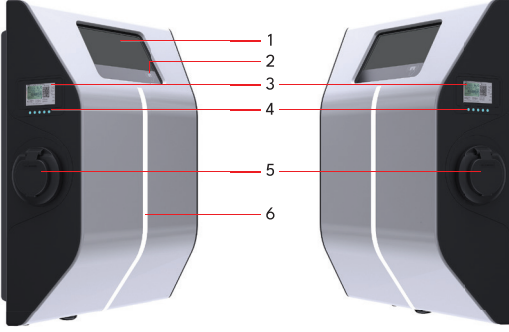
- Şarj kablosunun kimsenin basmayacağı, takılmayacağı veya kablounun hasar görmeyeceği ya da strese maruz kalmayacağı şekilde düzgünce yerleştirildiğinden emin olun.
- Şarj kablosunu kuvvetli bir şekilde çekmeyin veya kabloya keskin nesnelere zarar vermeyin.
- Kısa devreye veya elektrik çarpmasına neden olabileceği için elektrik kablosuna/fişine veya araç kablosuna asla ıslak elle dokunmayın.
- Yangın veya çarpılma riskinden kaçınmak için bu cihazı uzatma kablosuyla kullanmayın. Şebeke kablosu veya araç kablosunun hasar görmesi durumunda, tehlikeyi önlemek için, kablo; üretici, servis temsilcisi veya benzer nitelikteki kişiler tarafından değiştirilmelidir.

DUVARA MONTAJ UYARILARI

- Şarj istasyonunuzu duvara monte etmeden önce bu açıklamaları okuyun.
- Şarj istasyonunu tavana veya eğimli bir duvara monte etmeyin.
- Belirtilen duvara montaj vidalarını ve diğer aksesuarları kullanın.
- Bu cihaz bina içi ve bina dışı montaja uygun yapıdadır. Ünite, bina dışına monte edilecekse iletkenlerin üniteye bağlanması için kullanılacak donanım bina dışı kullanıma uygun olmalı ve montaj işlemi ünitenin IP derecesi korunacak şekilde yapılmalıdır.

GENEL BİLGİLER

ÜRÜN BİLEŞENLERİNİN TANITIMI

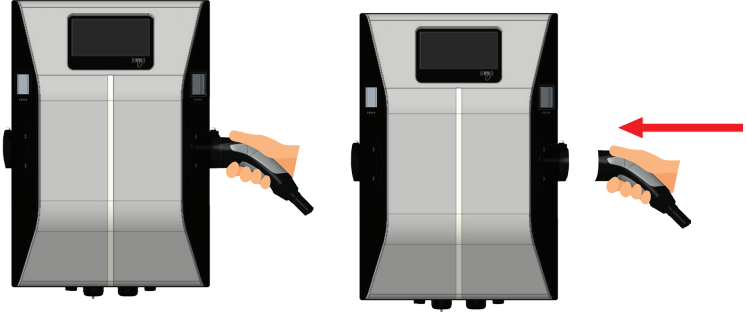


EVC10 Modelleri

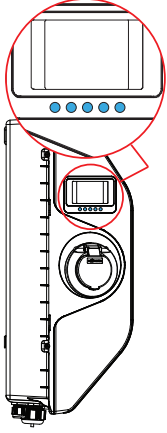
1. Bilgi Ekranı
2. RFID Kart Okuyucu
3. MID Ölçer
4. Gösterge LED'i
5. Soket Prizleri
6. Aydınlatma LED'i

ŞARJ KABLOSUNUN TAKILMASI

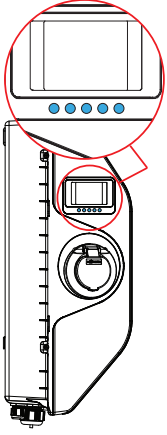
Prizin kapağını açın ve şarj kablosunu prize takın.



DURUM BİLGİ LED'İNİN DAVRANIŞI



LED Durumu		Şarj İstasyonu Durumu
○ ○ ○ ○ ○	LED Gösterge Yok	Bekleme
((○ ○ ○ ○))	Mavi Renkte Yanıyor	Şarj
● ● ● ● ●	Sabit Mavi	Şarj Etme Durdu veya Bitti
● ● ● ● ●	Sabit Kırmızı	Arıza durumu
((○ ○ ○ ○))	Mavi Renkte Yanıyor	Şarj ediliyor
((● ● ● ●))	Kırmızı Yanıp Sönüyor; 2,4 saniye SÖNÜYOR 1,2 saniye YANIYOR	Havalandırma Gerekliyor
((● ● ● ●))	Mor Yanıp Sönüyor; 2,4 saniye SÖNÜYOR 1,2 saniye YANIYOR	Aşırı sıcaklık nedeniyle akım 16A ile sınırlıdır
● ● ● ● ●	Sabit Mor	Yüksek sıcaklık nedeniyle şarj edilemiyor Park Otomasyon Sistemi şarj işlemini devre dışı bıraktı Güç optimizeri düşük akım sınırı veya EVC düşük akım sınırı nedeniyle şarj duraklatıldı
((○ ○ ○ ○))	Mavi Yanıp Sönüyor; 2,4 saniye SÖNÜYOR 1,2 saniye YANIYOR	Şarj kablosu bağlı ve RFID kartı ile yetkilendirme için bekliyor
((● ● ● ●))	Yeşil Renkte Yanıyor	Yetkilendirildi
((● ● ● ●))	Kırmızı Yanıp Sönüyor; 1 saniye SÖNÜYOR 1 saniye YANIYOR	Yapılandırma modu
● ● ● ● ●	Sürekli Yeşil	Master rfid kartı takılı olduğundan kullanıcı rfid kartı ekleme/çıkarma işlemi yapılabilir (süre: 10 saniye)
((● ● ● ●))	İki Kez Yeşil Yanıp Sönüyor; 500 milisaniye YANIYOR 500 milisaniye SÖNÜYOR	Kullanıcı rfid kartı eklendi
((● ● ● ●))	İki Kez Kırmızı Yanıp Sönüyor; 500 milisaniye YANIYOR 500 milisaniye SÖNÜYOR	Kullanıcı RFID kartı listeden çıkarıldı
((● ● ● ●))	Üç Kez Kırmızı Yanıp Sönüyor; 500 milisaniye YANIYOR 500 milisaniye SÖNÜYOR	Kayıtsız RFID kartı takıldı



LED Durumu		Şarj İstasyonu Durumu
	Yeşil Renkte Yanıyor	Araç bağlı durumda değilken kullanıcı rfid kartı ile yetkilendirme (zaman aşımı: 30 saniye)
	Kırmızı Yanıp Sönüyor; 1 saniye ve Mavi Yanıp Sönüyor; 1 saniye AÇIK	Şarj İstasyonu rezerve edilmiştir.
	Kırmızı Yanıp Sönüyor; 1 saniye SÖNÜYOR 1 saniye YANIYOR, bootloader kısmında sabit Kırmızı yanıyor	Aygıt Yazılımı Güncellemesi Devam Ediyor
	Kırmızı Yanıp Sönüyor; üç kez; Mavi Yanıp Sönüyor; 300 milisaniye ve Yeşil Yanıp Sönüyor; 300 milisaniye YANIYOR	Fabrika Ayarları

TEKNİK ÖZELLİKLER

Bu ürün Mod 3 kullanımı için IEC61851-1 (Ed3.0) standardına uygundur.

Model	EVC10-AC22 Serisi	EVC10-AC14 Serisi	EVC10-AC44 Serisi
IEC Koruma Sınıfı	Sınıf - I		
Priz Modeli	2 x Priz Tip 2 (IEC/EN 62196-1 - IEC/EN 62196-2) 2 x Korumalı Priz IEC/EN 62196-1 - IEC/EN 62196-2 Type-2 (Opsiyonel)		
Kablo Modeli	2 x TİP 2 (IEC 62196) Dış Fişli Kablo		
Gerilim ve Akım Değerleri	2 çıkış için 230/400VAC 50/60Hz-3-faz 16A, tek çıkış için 32A	230 VAC 50/60Hz-1-faz, 2 çıkış için 32A	230/400VAC 50/60Hz-3-faz, 2 çıkış için 32A
AC Maksimum Şarj Çıkışı	22kW	14.8kW	44kW
Dahili Artık Akım Algılama Modülü	6mA DC		
AC Şebeke Üzerinde Gerekli Devre Kesici (Dağıtım Kutusu)	4P-40A MCB Tip-C	2P-40A MCB Tip-C (EVC'nin içinde RCCB bulunur.)	4P-40A - 30mA RCBO Tip- A (EVC'nin içinde RCCB bulunur.)
AC Şebekede RCCB	4P - 40A - 30mA RCCB Tip-A (EVC'nin içinde RCCB bulunur.)	2P - 40A - 30mA RCCB Tip-A (EVC'nin içinde RCCB bulunur.)	4P-40A - 30mA RCBO Tip- A (EVC'nin içinde RCCB bulunur.)
Gerekli AC Şebeke Kablosu	Min 5x6 mm ² (< 50 m)	Min 3x6 mm ² (< 50 m)	Min 5x16 mm ² (< 50 m)

BAĞLANTI

Ethernet	10/100 Mbps Ethernet
Wi-Fi	Wi-Fi 802.11 a/b/g/n/ac
Hücresel (Opsiyonel)	LTE: B1 (2100 MHz), B3 (1800 MHz), B7 (2600 MHz), B8 (900 MHz), B20 (800 MHz) WCDMA: B1 (2100 MHz), B8 (900 MHz) GSM: B3 (1800 MHz), B8 (900 MHz)

KABLOSUZ LAN İLETİCİ ÖZELLİKLERİ

Frekans Aralıkları	Maksimum Çıkış Gücü
2400 - 2483,5 MHz (CH1 - CH13)	< 100 mW
5150 - 5250 MHz (CH36 - CH48)	< 200 mW (*)
5250 - 5350 MHz (CH52 - CH64)	< 200 mW (*)
5470 - 5725 MHz (CH100 - CH140)	< 200 mW (*)

(*) Ukrayna için < 100 mW

Ülke Kısıtlamaları

Kablosuz LAN donanımları, tüm AB ülkeleri, Birleşik Krallık ve Kuzey İrlanda'da (ve ilgili AB ve/veya Birleşik Krallık direktiflerinin uygulandığı diğer ülkelerde) evde ve ofiste kullanılmak üzere tasarlanmıştır. 5,15 – 5,35 GHz bandı, tüm AB ülkeleri, Birleşik Krallık ve Kuzey İrlanda'da (ve ilgili AB ve/veya Birleşik Krallık direktiflerinin uygulandığı diğer ülkelerde) yalnızca bina içi uygulamalarda kullanılabilir. Genel kullanım, ilgili hizmet sağlayıcısının genel yetkilendirmesine tabidir.

Ülke	Kısıtlama
Rusya Federasyonu	Sadece bina içinde kullanım içindir
İsrail	Yalnızca 5180 MHz-5320 MHz aralığında 5 GHz bandı

Herhangi bir ülke için gereklilikler bazı zamanlarda değişebilir. Kullanıcının yerel makamlarla, 2,4 GHz ve 5 GHz kablosuz LAN bağlantılarına ilişkin ulusal yönetmeliklerin güncel durumunu kontrol etmesi önerilir.

Vestel Komünikasyon SAN. VE TİC. A.Ş., EVC tipi radyo ekipmanlarının Direktif 2014/53/EU ve Radyo Ekipmanları Yönetmelikleri 2017'ye uygun olduğunu beyan etmektedir. EU uygunluk beyanının tam metnine şu adresten ulaşabilirsiniz:

doc.vosshub.com.

YETKİLENDİRME

RFID	ISO-14443A/B and ISO-15693
ISO-15118/2 PLC	Opsiyonel

MEKANİK ÖZELLİKLER

Malzeme	PC 5VA f1 Alev Geciktirici
Ürün Boyutları	425 mm (Genişlik) x 600 mm (Yükseklik) x 235 mm (Derinlik)
Ürün Boyutları (Ambalajlı)	540 mm (Genişlik) x 640 mm (Yükseklik) x 315 mm (Derinlik)
Ürün Ağırlığı	14 kg
Ambalajlı ağırlık	17 kg
Kablo Girişleri	AC Şebeke / Ethernet / Modbus

ÇEVRESEL TEKNİK ÖZELLİKLER

Koruma Sınıfı	Giriş Koruması	IP54
	Darbe Koruması	IK10
Çalışma Koşulları	Sıcaklık	-25 °C ile +50 °C arası (doğrudan güneş ışığına maruz kalmadan)
	Nem	%5 - %95 (bağıl nem, yoğuşmasız)
	Rakım	0 - 4.000m

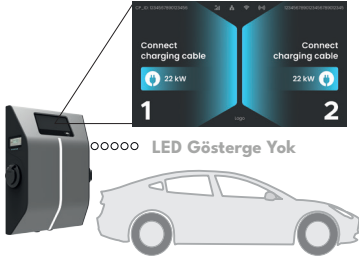
DİĞER ÖZELLİKLER

Uzaktan Kumanda / İzleme	Android / IOS Uzaktan İzleme ve Kumanda
Uzaktan Tanılama	OCPP üzerinden Uzaktan Tanılama
Yük Yönetimi	Ethernet / Wi-Fi / RS485 / OCPP 1.6 Akıllı Şarj
Yazılım Güncellemesi	OCPP üzerinden, Direkt Güncelleme

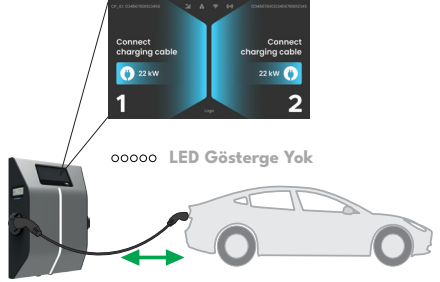
EV ŞARJ SENARYOLARI

TEK ARAÇ BAĞLANTISI

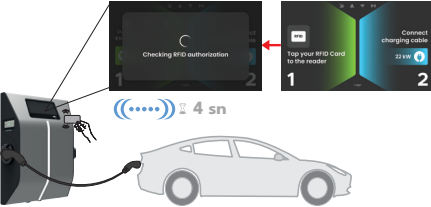
1- Aracınızın ve istasyonun şarj için hazır olduğundan emin olun.



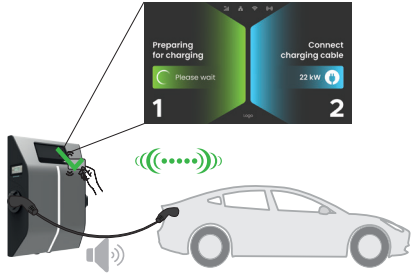
2- Şarj fişini araç girişine ve şarj istasyonu soket prizine takın.



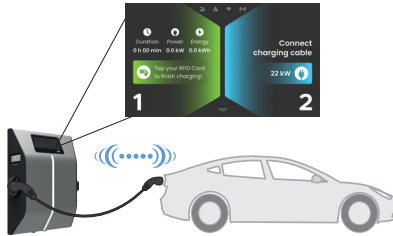
3.A- RFID kartı RFID okuyucuya okutun. Şarj operatörünüz tarafından verilen bir kart ile şarj işlemi başlatabilirsiniz.



3.B- Daha önce yetkilendirilmiş bir kartla şarj etmeye başlayabilirsiniz. RFID Kartı OCPP Merkezi Sistemi tarafından yetkilendirilmişse şarj işlemi başlatılacaktır.



4- Şarj işlemi başlar ve durum göstergesi LED'i mavi renkte yanar.

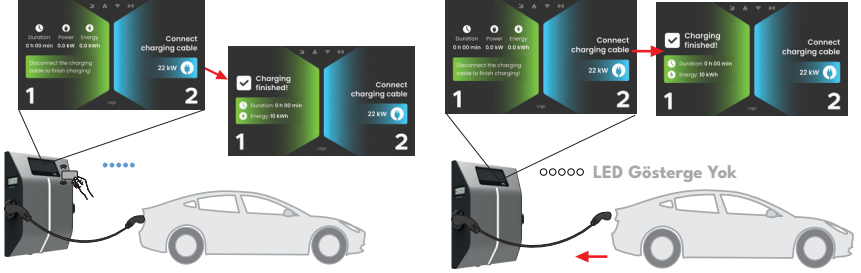


NOT : Yetkilendirilmemiş bir kartla şarj işlemine başlamak istediğinizde, şarj işlemi şarj istasyonu tarafından reddedilir.

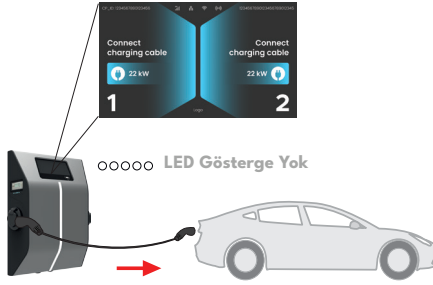
ŞARJ İŞLEMİNİ DURDURMA

Şarj işlemi durdurmak için aşağıda belirtilen alternatif yöntemleri uygulayabilirsiniz. ŞARJI DURDURMADAN ÖNCE ŞARJ KABLOSUNU İSTASYONDAN ÇIKARMAYA ÇALIŞMAYIN. AKSİ TAKDİRDE KİLİTLEME MEKANİZMASI HASAR GÖREBİLİR.

- 1- Şarj işlemi sonlandırmak için, daha önce şarj işlemi başlattığınız RFID kartını takabilir, veya elektrikli aracınız şarj oturumunun araçtan durdurulmasını destekliyorsa, önce şarj oturumunu sonlandırıp, daha sonra kablonuzu araçtan çıkarabilirsiniz.



- 2- Şarj kablosunu istasyondan çıkarın.



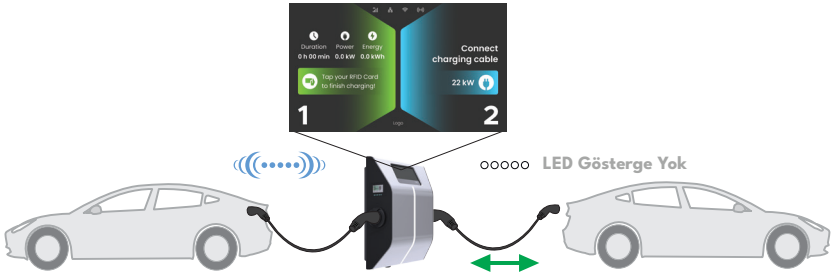
BAĞIMSIZ RFID KARTLARI İLE İKİNCİ ARAÇ BAĞLANTISI

Bu bölümde, ilk prizde farklı bir RFID kartı takılıken başlatılan şarj oturumu devam ederken, aynı anda istasyonun ikinci şarj çıkışının kullanımına ilişkin detaylar açıklanmaktadır.

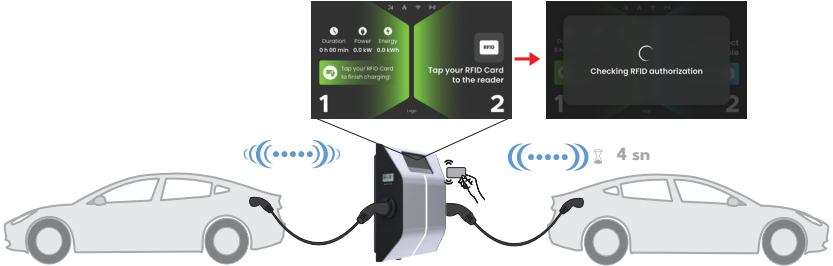
1- Aracınızın ve istasyonun şarj için hazır olduğundan emin olun.



2- Şarj fişini araç girişine ve şarj istasyonu soket prizine takın.



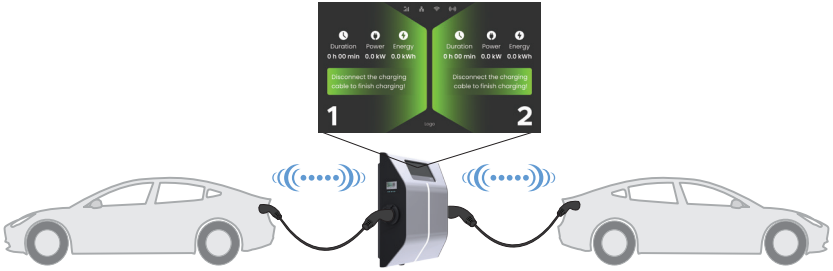
3- RFID kartı RFID okuyucuya okutun. Şarj operatörünüz tarafından verilen bir kart ile şarj işlemini başlatabilirsiniz.



4- Daha önce yetkilendirilmiş bir kartla şarj etmeye başlayabilirsiniz. RFID Kartı OCPP Merkezi Sistemi tarafından yetkilendirilmişse şarj işlemi başlatılacaktır.



5- Şarj işlemi başlar ve durum göstergesi LED'i mavi renkte yanar.



NOT : Yetkilendirilmemiş bir kartla şarj işlemine başlamak istediğinizde, şarj işlemi şarj istasyonu tarafından reddedilir.

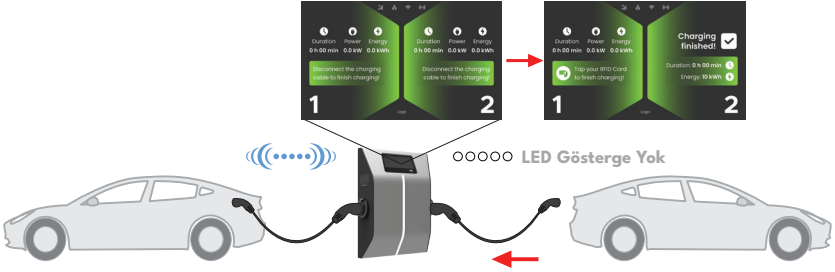
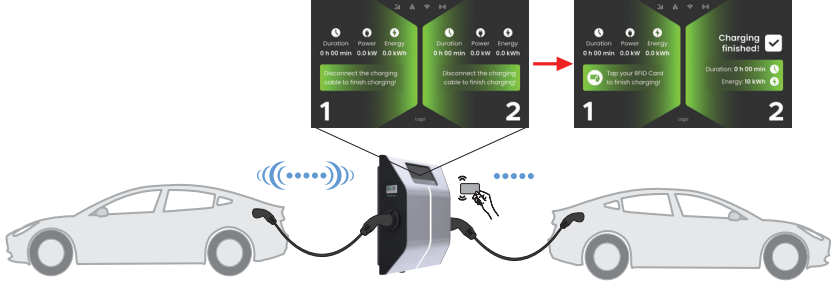
NOT : Şarj istasyonunun her iki çıkışı bağlıyken ve herhangi bir fiş için yetkilendirme yokken, herhangi bir yetkilendirilmiş RFID kartını takarak şarj işlemi başlatmanız halinde istasyonun ekranında bir uyarı mesajı gösterilir. Bu mesajda, şarj işleminin başlatılması için kullanıcının şarj kablolarından birini çıkarması istenir. Bu nedenle, şarj işlemi ayrı prizlerle başlatmak için öncelikle ilgili şarj kablosunu bağlayın ve diğer şarj kablosunu bağlamadan önce ilgili prizi yetkilendirin.

ŞARJ İŞLEMİNİ DURDURMA

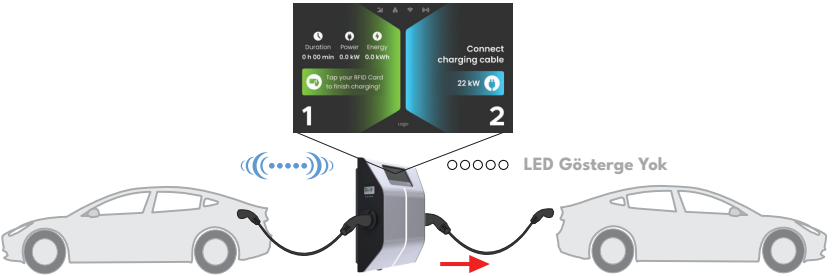
Şarj işlemi durdurmak için aşağıda belirtilen alternatif yöntemleri uygulayabilirsiniz.

ŞARJI DURDURMADAN ÖNCE ŞARJ KABLOSUNU İSTASYONDAN ÇIKARMAYA ÇALIŞMAYIN. AKSİ TAKDİRDE KİLİTLEME MEKANİZMASI HASAR GÖREBİLİR.

1- Şarj işlemi başlatıldığında seçilen prizde hangi RFID kartı kullanılmış olursa olsun, ilgili prizdeki şarj işlemi aynı RFID kartı ile durdurulabilir. Veya, elektrikli aracınız şarj oturumunun araçtan durdurulmasını destekliyorsa, önce şarj oturumunu sonlandırıp, sonrasında kablونuzu araçtan çıkarabilirsiniz.



2- Şarj kablosunu istasyondan çıkarın.



ARKA UÇ BAĞLANTILI CİHAZ EK ÖZELLİKLERİ

REZERVASYON ÖZELLİĞİ

Rezervasyon özelliği, kullanıcının şarj istasyonu için belirli bir süre rezervasyon yapmasına imkan tanır. Bu süre içinde:

- LED kırmızı ve mavi renkte yanıp sönecektir.
- Sadece rezervasyon için kullanılan RFID kartı şarj işlemi başlatabilir. Diğer kartlar reddedilir.

Rezervasyon süresi sona erene kadar şarj işlemi başlatılmazsa, LED "Işık Göstergesi Yok" moduna geçecektir.



UZAKTAN ŞARJ BAŞLATMA / SONLANDIRMA

Bu özellik şarj istasyonu tarafından desteklenir. Bağlı sunucu tarafından da destekleniyorsa şarj işlemi uzaktan başlatılabilir/sonlandırılabilir.

DONANIMSAL SIFIRLAMA / YAZILIMSAL SIFIRLAMA

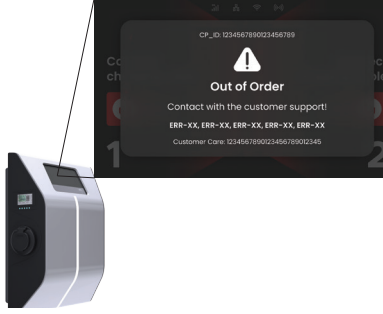
Elektrikli araç şarj cihazı düzgün çalışmıyorsa, hizmet sağlayıcı bu özelliği kullanarak cihazı yeniden başlatabilir. Yeniden başlatma işlemi iki şekilde yapılabilir. Yazılımsal veya donanımsal sıfırlama seçilebilir.

PRİZ KİLİDİNİN AÇILMASI

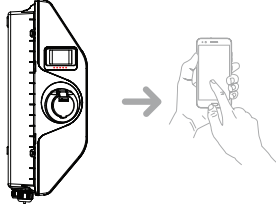
İstasyonda şarj kablosu kilitli ise hizmet sağlayıcı bu özellikle kablunun kilidini açabilir.

HATA VE ARIZA KOŞULLARI




Arıza durumunda ekranda hata kodları ile birlikte "Out of order" (Arızalı) uyarısı gösterilir.



Durum bilgi LED'i sabit kırmızı renkte yanıyor, şarj istasyonunu ana elektrik panosundan kapatıp açın. LED sabit kırmızı renkte yanmaya devam ediyorsa yetkili servisi arayın.



DIĞER HATA DURUMLARI

Durum Göstergesi	Sorun	Olası Nedenler	Önerilen Çözümler
	Sabit LED.	AC besleme voltajı kullanım kılavuzundaki aralıkta olmayabilir, topraklama bağlantısı çalışmıyor ve/veya faz/nötr bağlantıları ters yapılmış olabilir ya da şarj istasyonunda bir arıza olabilir.	Lütfen voltajın belirtilen aralıkta olduğundan ve topraklama bağlantısı yapıldığından emin olun. Eğer düğme hala kırmızıysa, lütfen yetkili servise başvurun.
	Durum bilgi LED'i her dört saniyede bir mavi renkte yanıp sönsün bile, elektrikli araç şarj olmaya başlamıyor veya fiş, şarj istasyonuna kilitlenmiyor	Şarj fişi, şarj cihazına veya elektrikli araca doğru şekilde takılmamış olabilir.	Şarj fişinin her iki tarafında da düzgün şekilde bağlandığından emin olun. Lütfen elektrikli aracınızın şarj modunda olduğundan emin olun.
	Durum bilgi LED'i kırmızı renkte yanıp sönmüyor	Aracınızda havalandırma gerektiren bir akü tipi varsa, bu hata bildirimini göreceksiniz.	Bu şarj istasyonu bu araçları şarj etmek için uygun değildir.

TEMİZLİK VE BAKIM

⚠️ TEHLİKE

- Elektrikli aracınızın şarj olurken aracınızın şarj cihazınızı temizlemeyin.
- Cihazı suyla yıkamayın.
- Aşındırıcı bezler ve deterjanlar kullanmayın. Mikrofiber kumaş önerilir.

BU UYARILARA UYULMAMASI ÖLÜM VE AĞIR YARALANMALAR NEDEN OLABİLİR. AYRICA CİHAZINIZA VE ARACINIZA ZARAR VEREBİLİR.

VESTEL

MOBILITY

