

VESTEL

MOBILITY



ELECTRIC VEHICLE CHARGER

EVC10 Series

Guía del Usuario



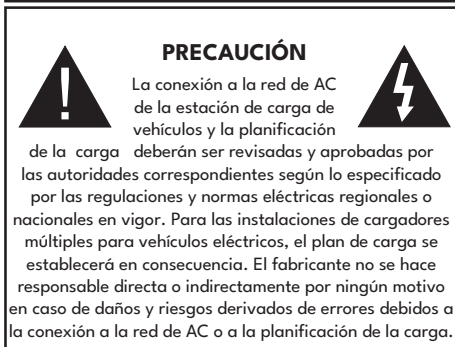
Tabla de contenido

INFORMACIÓN DE SEGURIDAD	2
ADVERTENCIAS DE SEGURIDAD	2
ADVERTENCIAS DE CONEXIÓN A TIERRA.....	3
CABLES DE ENERGÍA, ENCHUFES Y ADVERTENCIAS DEL CABLE DE CARGA.....	3
ADVERTENCIAS DE MONTAJE EN PARED	3
INFORMACIÓN GENERAL.....	4
ENCHUFAR EL CABLE DE CARGA.....	4
COMPORTAMIENTO DE LED DE INFORMACIÓN DE ESTADO	5
CARACTERÍSTICAS TÉCNICAS.....	7
CONECTIVIDAD.....	7
ESPECIFICACIONES DEL TRANSMISOR LAN INALÁMBRICO	8
AUTORIZACIÓN	9
ESPECIFICACIONES MECÁNICAS.....	9
ESPECIFICACIONES TÉCNICAS AMBIENTALES.....	9
OTRAS CARACTERÍSTICAS	9
ESCENARIOS DE CARGA DE EV	10
CARACTERÍSTICAS ADICIONALES DE DISPOSITIVO CONECTADO A UN SISTEMA INTERNO	15
ERROR Y CONDICIONES DE FALLO	16
LIMPIEZA Y MANTENIMIENTO	17

INFORMACIÓN DE SEGURIDAD



PRECAUCIÓN: EL DISPOSITIVO CARGADOR DEL VEHÍCULO ELÉCTRICO DEBE SER MONTADA POR UN ELECTRICISTA CON LICENCIA O CON EXPERIENCIA EN CONCORDANCIA CON CUALQUIER REGULACIÓN ELÉCTRICA REGIONAL O NACIONAL Y CON LAS NORMAS EN VIGOR.



IMPORTANTE - Por favor, lea estas instrucciones detenidamente antes de instalar o encender el televisor.

ADVERTENCIAS DE SEGURIDAD

- Guarde este manual en un lugar seguro. Estas instrucciones de seguridad y funcionamiento deben guardarse en un lugar seguro para futuras referencias.
- Compruebe que el voltaje marcado en la etiqueta de clasificación y no use la estación de carga sin el voltaje apropiado.
- No continúe accionando la unidad si tiene alguna duda acerca de que funcione normalmente, o si está dañada de alguna manera, desconecte los interruptores de circuito de alimentación (MCB y RCCB). Consulte con su distribuidor local.
- La temperatura ambiente debe estar entre $-25\text{ }^{\circ}\text{C}$ y $+50\text{ }^{\circ}\text{C}$ sin luz solar directa y con una humedad relativa entre el 5 % y el 95 %. Utilice la estación

de carga solo dentro de estas condiciones de funcionamiento especificados.

- La ubicación del dispositivo se debe seleccionar a fin de evitar un sobrecalentamiento en la estación de carga. Altas temperaturas de funcionamiento, causadas por luz solar directa o fuentes de calor, podrían causar una reducción en el corriente de carga o una interrupción temporaria del proceso de carga.
- La estación de carga se puede utilizar en el interior y exterior. También se puede utilizar en lugares públicos.
- Para reducir el riesgo de incendio, descarga eléctrica o daños al producto, no exponga esta unidad a lluvia severa, nieve, tormentas eléctricas u otros climas severos. Además, la estación de carga no debe ser expuesta a líquidos derramados o salpicados.
- No toque las terminales, el conector del vehículo eléctrico y otras partes vivas peligrosas de la estación de carga con objetos metálicos puntiagudos.
- Evite la exposición a fuentes de calor y coloque la unidad lejos de materiales inflamables, explosivos, ásperos o combustibles, productos químicos o vapores.
- Riesgo de explosión. Este equipo tiene un arco interno o piezas con chispas que no deben estar expuestas a vapores inflamables. No debe ubicarse en un área empotrada o debajo del nivel del piso.
- Este dispositivo está diseñado para cargar vehículos que no requieren ventilación durante la carga. Este dispositivo no admite ventilación.
- Para evitar el riesgo de explosión y descarga eléctrica, asegúrese de que el disyuntor y el RCD especificados estén conectados a la red del edificio.
- La parte más baja de la toma debe estar situada a una altura comprendida entre 0,5 m y 1,5 m sobre el nivel del suelo.
- No se permite utilizar adaptadores o adaptadores de conversión. No se permite utilizar conjuntos de extensión de cable.
 - o Use este producto a una altura de menos de 3000 metros sobre el nivel del mar.
- Esta estación de carga puede montarse en poste o en pared.
- No ponga objetos llenos de líquido, como vasos, botellas, etc., sobre el producto.

- Conserve los materiales de embalaje de plástico fuera del alcance de los bebés, los niños pequeños y los animales domésticos contra el peligro de asfixia.
- No lave el dispositivo con agua.
- No utilice paños abrasivos, trapos mojados, alcohol o detergentes. Se recomienda un paño de microfibra.
- Es conveniente guardarla en su caja original para no dañar los componentes del aparato durante el transporte.
- La garantía no cubre los defectos y daños que se produzcan durante el transporte después de la entrega del producto al cliente.
- El producto debe utilizarse bajo el pórtico.

"EL FABRICANTE NO GARANTIZA QUE EL FUNCIONAMIENTO DEL PRODUCTO SEA ININTERRUMPIDO O ESTÉ LIBRE DE ERRORES".



ADVERTENCIA: No permita nunca que ninguna persona (incluyendo niños) con discapacidades físicas, sensoriales o mentales, o que carezca de experiencia o conocimientos, utilicen algún aparato eléctrico sin supervisión.



PRECAUCIÓN: Esta unidad de cargador de vehículo está destinada únicamente para la carga de vehículos eléctricos que no requieren ventilación durante la carga.

ADVERTENCIAS DE CONEXIÓN A TIERRA

- Se debe conectar este producto a un sistema de cableado permanente, metálico y conectado a tierra. o se debe tender un conductor de puesta a tierra del equipo con los conductores del circuito y conectarlo al terminal o cable de puesta a tierra del equipo en el producto.
- La estación de carga debe estar conectada a un sistema con conexión a tierra central. El conductor de tierra que entra en la estación de carga debe estar conectado a la toma de tierra del equipo dentro del cargador. Esto debe ser ejecutado con conductores de circuito y conectado a la barra de tierra del equipo o el conductor en la estación de carga. Las conexiones a la estación de carga son responsabilidad del instalador y del comprador.

- Para reducir el riesgo de descargas eléctricas, conecte únicamente a tomacorrientes debidamente conectados a tierra.

• **ADVERTENCIA:** Asegúrese de que la estación de carga esté conectada a tierra de manera firme y adecuada durante la instalación y el uso.

CABLES DE ENERGÍA, ENCHUFES Y ADVERTENCIAS DEL CABLE DE CARGA

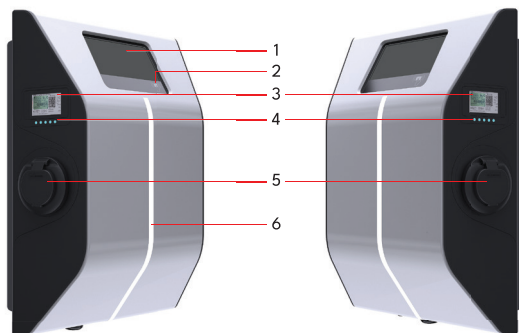
- Asegúrese de que el cable de carga sea de tipo 2 compatible en el lado de la estación de carga.
- Un cable de carga deteriorado puede causar un incendio o provocarle una descarga eléctrica. No utilice este producto si el cable de Carga flexible o el cable de vehículo está deshilachado, tiene un aislamiento roto o muestra otros signos de daño.
- Asegúrese de que el cable de carga esté bien posicionado, que no sea pisado, obstaculizado o sometido a daños o estrés.
- No tire con fuerza del cable de carga ni lo dañe con objetos afilados.
- Nunca toque el cable de alimentación/enchufe o el cable del vehículo con las manos mojadas, ya que podría causar un cortocircuito o una descarga eléctrica.
- Para evitar un riesgo de incendio o descarga eléctrica, no utilice este dispositivo con una extensión. Si el cable de alimentación o el cable del vehículo están dañados, deben ser reemplazados por el fabricante, su agente de servicio o personas calificadas de manera similar para evitar peligros.

ADVERTENCIAS DE MONTAJE EN PARED

- Lea las instrucciones antes de montar la estación de carga en la pared.
- No instale la estación de carga en un techo o una pared inclinados.
- Utilice los tornillos de montaje en la pared especificada y otros accesorios.
- Esta unidad está diseñada para instalación en interiores o exteriores. Si esta unidad está montada al aire libre, el hardware para conectar los conductos a la unidad deben ser clasificados para la instalación al aire libre y deben ser instalados correctamente para mantener la clasificación de IP adecuada en la unidad.

INFORMACIÓN GENERAL

INTRODUCCIÓN A LOS COMPONENTES DEL PRODUCTO

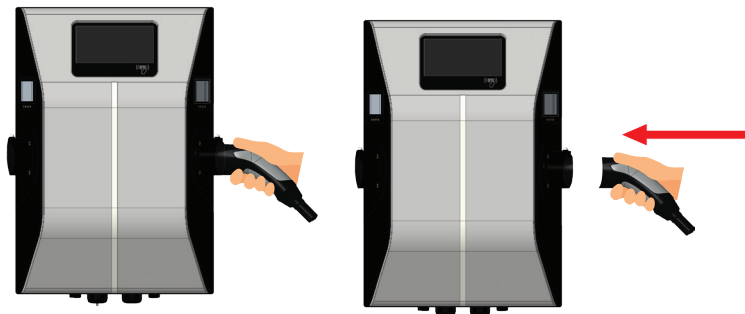


Modelos EVC10

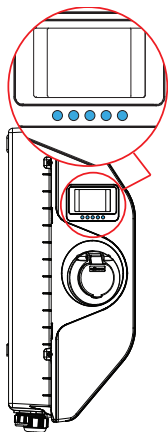
1. Pantalla de Información
2. Lector de Tarjeta RFID
3. Medidor MID
4. Indicador LED
5. Salidas de Enchufe
6. Iluminación LED

ENCHUFAR EL CABLE DE CARGA















Abra la cubierta de toma de corriente y enchufe el cable de carga.

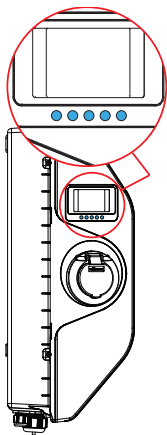


COMPORTAMIENTO DE LED DE INFORMACIÓN DE ESTADO



Estado del LED		Estado de la Estación de Carga
○ ○ ○ ○ ○	No hay indicación LED	Modo de espera
(((● ● ● ●)))	Azul Brillante	Carga
● ● ● ● ●	Azul Constante	Carga Suspendida o Finalizada
● ● ● ● ●	Rojo Constante	Condición de falla
(((● ● ● ●)))	Azul Brillante	Carga en progreso
(((● ● ● ●)))	Parpadea en Rojo; 2,4 segundos APAGADO 1,2 segundos ACTIVADO	Ventilación Requerida
(((● ● ● ●)))	Parpadea en Morado; 2,4 segundos APAGADO 1,2 segundos ACTIVADO	Carga con corriente limitada a 16 A debido a sobretemperatura
● ● ● ● ●	Morado Constante	No se puede cargar por exceso de temperatura Sistema de Automatización de Parques deshabilitado la carga Carga en espera debido al límite de corriente baja del optimizador de potencia o al límite de corriente baja del EVC

Estado del LED		Estado de la Estación de Carga
	Parpadea en Azul; 2,4 segundos APAGADO 1,2 segundos ACTIVADO	Cable de carga conectado y en espera de autorización con tarjeta RFID
	Verde Brillante	Autenticado
	Parpadea en Rojo; 1 segundo APAGADO 1 segundo ACTIVADO	Modo config
	Verde Constante	Operación de añadir/quitar tarjeta rfid de usuario posible desde tarjeta rfid maestra intervenida(duración: 10 segundos)
	Parpadea en verde dos veces; 500 msec ACTIVADO 500 msec APAGADO	Tarjeta rfid usuario agregado
	Parpadea en Rojo dos veces; 500 msec ACTIVADO 500 msec APAGADO	Tarjeta rfid usuario ha sido eliminado de lista
	Parpadea en Rojo tres veces; 500 msec ACTIVADO 500 msec APAGADO	Tarjeta rfid no registrada tocada
	Verde Brillante	Autenticación con tarjeta rfid usuario mientras el vehículo está en estado no conectado (tiempo de espera: 30 segundos)
 	Parpadea en Rojo; 1 segundo & Parpadea en Azul; 1 segundo ACTIVADO	La Estación de Carga está reservada.
	Parpadea en Rojo; 1 segundo APAGADO, 1 segundos ACTIVADO, Rojo constante en la parte del cargador de arranque	Actualización del Firmware en Progreso
  	Parpadea en Rojo; tres veces; Parpadea en Azul; 300 msec & Parpadea en Verde; 300 msec ACTIVADO	Restablecimiento de Fábrica



CARACTERÍSTICAS TÉCNICAS

Este producto es conforme al estándar IEC61851-1 (Ed3.0) para uso en Modo 3.

Modelo	Serie EVC10-AC22	Serie EVC10-AC15
IEC Clase de protección	Clase - I	
Modelos de Enchufe	2 x Enchufe TIPO 2 (IEC/EN 62196-1 - IEC/EN 62196-2) 2 x Enchufe Obturador IEC/EN 62196-1 - IEC/EN 62196-2 Tipo-2 (Opcional)	
Modelo de Cable	2 x Cable con Enchufe Hembra TIPO 2 (IEC 62196)	
Valores de voltaje y corriente	230/400VAC 50/60 Hz-3-fases 16A para 2 tomas, 32A por una sola toma	230VAC 50/60 Hz-1-fase 32A
Salida de carga máxima de AC	22kW	14,8kW
Módulo Incorporado Para Detección de Corriente Residual	6mA DC	
Disyuntor Requerido en la Red Eléctrica AC (Caja de Distribución)	4P-40A MCB Tipo-C	2P-40A MCB Tipo-C (EVC tiene MCB dentro)
RCCB en Red Eléctrica AC	4P - 40A - 30mA RCCB Tipo-A (EVC tiene RCCB dentro)	2P - 40A - 30mA RCCB Tipo-A (EVC tiene RCCB dentro)
Cable de alimentación para AC requerido	Min 5x6 mm ² (< 50 m)	Min 3x6 mm ² (< 50 m)

CONECTIVIDAD

Ethernet	10/100 Mbps Ethernet
Wi-Fi	Wi-Fi 802.11 a/b/g/n/ca
Celular (Opcional)	LTE: B1 (2100 MHz), B3 (1800 MHz), B7 (2600 MHz), B8 (900 MHz), B20 (800 MHz) WCDMA: B1 (2100 MHz), B8 (900 MHz) GSM: B3 (1800 MHz), B8 (900 MHz)

ESPECIFICACIONES DEL TRANSMISOR LAN INALÁMBRICO

Gama de frecuencias	Potencia máx. de salida
2400 - 2483,5 MHz (CH1 - CH13)	< 100 mW
5150 - 5250 MHz (CH36 - CH48)	< 200 mW (*)
5250 - 5350 MHz (CH52 - CH64)	< 200 mW (*)
5470 - 5725 MHz (CH100 - CH140)	< 200 mW (*)

(*) < 100 mW* para Ucrania

Restricciones del País

Este equipo LAN inalámbrico está destinado al uso doméstico y de oficina en todos los países de UE, el Reino Unido e Irlanda del Norte (y otros países que sigan la directiva pertinente de la UE y/o el Reino Unido). La banda de 5.15 – 5.35 GHz está restringida al funcionamiento en interiores en todos los países de la UE, el Reino Unido e Irlanda del Norte (y otros países que sigan la directiva correspondiente de la UE o el Reino Unido). El uso público está sujeto a la autorización general del respectivo proveedor de servicios

País	Restricción
Federación Rusa	Uso en interiores solamente
Israel	Banda de 5 GHz solo para 5180 MHz-5320 MHz rango

Los requisitos para cualquier país pueden cambiar en cualquier momento. Recomendamos al usuario consultar con las autoridades locales el estado actual de las normativas nacionales para las redes LAN inalámbricas de 2,4 GHz y 5 GHz.

Por la presente, Vestel Komünikasyon SAN. VE TİC. A.S., declara que el equipo de radio tipo EVC cumple la Directiva 2014/53/UE y el Reglamento de equipos de radio de 2017. El texto completo de la declaración de conformidad de la UE está disponible en la siguiente dirección: doc.vosshub.com.

AUTORIZACIÓN

RFID	ISO-14443A/B y ISO-15693
ISO-15118/2 PLC	Opcional

ESPECIFICACIONES MECÁNICAS

Material	PC 5VA fl Retardante de Llama
Dimensión de Producto	425 mm (Ancho) x 600 mm (Alto) x 235 mm (Profundo)
Dimensiones del Producto (Embalado)	540 mm (Ancho) x 640 mm (Alto) x 315 mm (Profundo)
Peso del Producto	14 kg
Peso con el paquete	17 kg
Entradas de Cable	Red AC / Ethernet / Modbus

ESPECIFICACIONES TÉCNICAS AMBIENTALES

Clase de protección	Protección de ingreso Protección contra impactos	IP54 IK10 (Pantalla tiene protección IK08)
Condición de Operación	Temperatura Humedad Altitud	de -25 °C a +50 °C (sin luz solar directa) 5% - 95% (humedad relativa, sin condensación) 0 - 3.000m

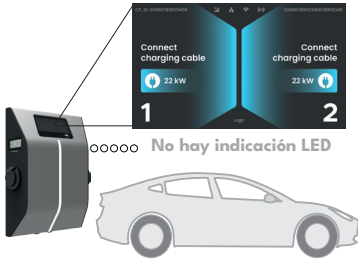
OTRAS CARACTERÍSTICAS

Control Remoto / Monitoreo	Android / IOS Monitoreo & Control Remoto
Diagnóstico Remoto	Diagnóstico Remoto vía OCPP
Gestión de carga	Ethernet / Wi-Fi / RS485 / OCPP 1.6 Cambio Inteligente
Actualización de Software	Mediante OCPP, Destello Directo

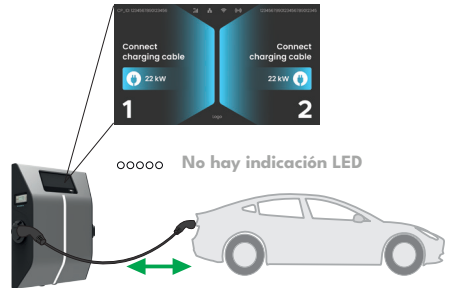
ESCENARIOS DE CARGA DE EV

CONEXIÓN DE UN SOLO VEHÍCULO

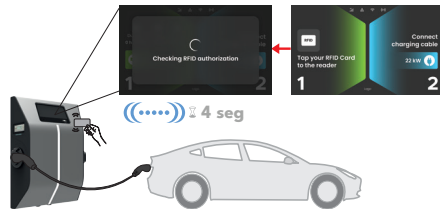
1- Asegúrese de que su vehículo y la estación estén listos para cargar.



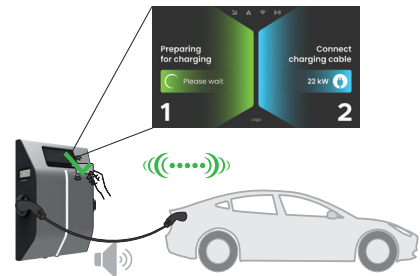
2- Inserte el enchufe de carga en la entrada del vehículo y en la toma de estación de carga.



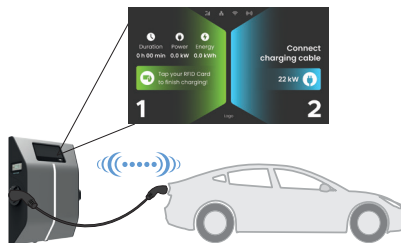
3.A - Toque la tarjeta RFID en el lector de RFID. Puede iniciar la carga utilizando una tarjeta proporcionada por su operador de carga.



3.B - Puede comenzar a cargar con una tarjeta que haya sido autorizada antes. Se iniciará la carga si la tarjeta RFID está autorizada por el Sistema Central OCPP.



4- La carga se inicia y el LED indicador de estado se ilumina en azul.

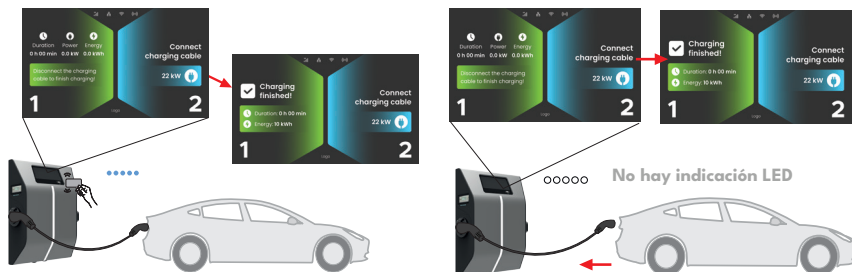


NOTA : Cuando intenta cargar con una tarjeta no autorizada, la estación de carga rechaza la operación de carga.

DETENER LA CARGA

A fin de detener la carga puede utilizar los métodos alternativos especificados a continuación. **NO INTENTE DESCONECTAR EL CABLE DE CARGA DE LA ESTACIÓN ANTES DE DETENER LA CARGA. EN CASO CONTRARIO, SE PUEDE DAÑAR EL MECANISMO DE BLOQUEO.**

1- Puede finalizar la carga tocando la tarjeta RFID con la que ha iniciado la carga anteriormente o, si su vehículo eléctrico admite la detención de la sesión de carga desde el coche, puede detener la sesión de carga en primer lugar y desenchufar el cable del coche.



2- Desenchufe el cable de carga de estación.



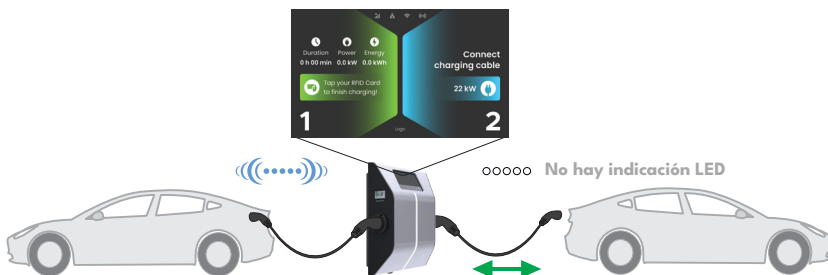
CONEXIÓN DEL SEGUNDO VEHÍCULO con TARJETAS RFID INDIVIDUALES

Esta parte explica el uso de la segunda toma de carga de la estación al mismo tiempo que la primera toma tiene una sesión de carga en curso que se inicia tocando una tarjeta RFID diferente.

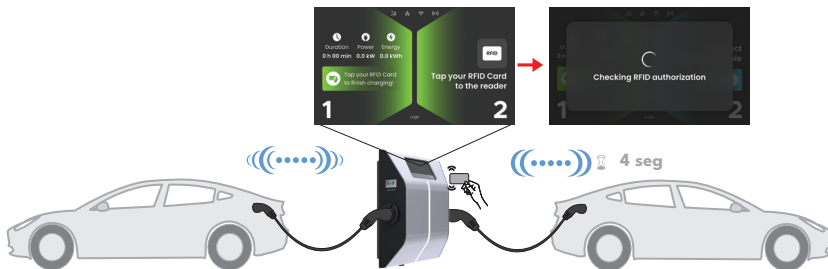
1- Asegúrese de que su vehículo y la estación estén listos para cargar.



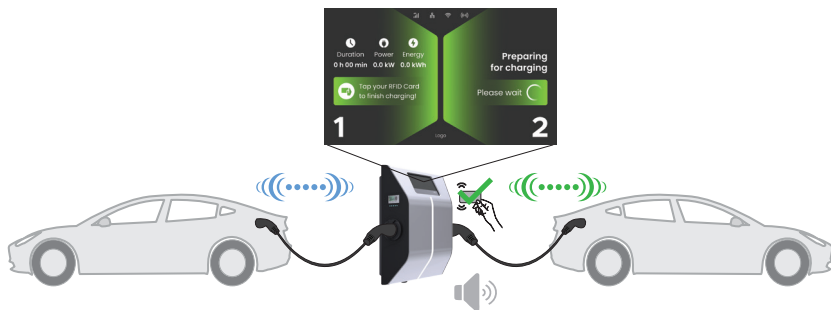
2- Inserte el enchufe de carga en la entrada del vehículo y en la toma de estación de carga.



3- Toque la tarjeta RFID en el lector de RFID. Puede iniciar la carga utilizando una tarjeta proporcionada por su operador de carga.



4- Puede comenzar a cargar con una tarjeta que haya sido autorizada antes. Se iniciará la carga si la tarjeta RFID está autorizada por el Sistema Central OCPP.



5- La carga se inicia y el LED indicador de estado se ilumina en azul.



NOTA: Cuando intenta cargar con una tarjeta no autorizada, la estación de carga rechaza la operación de carga.

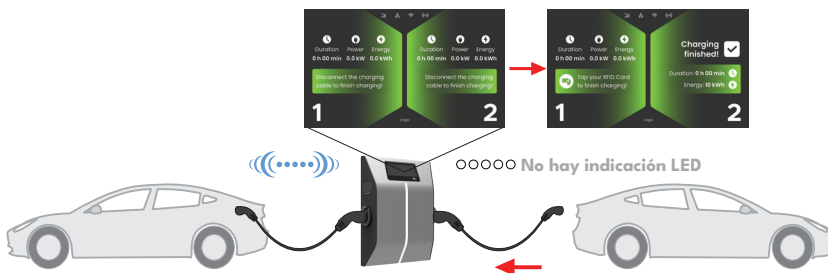
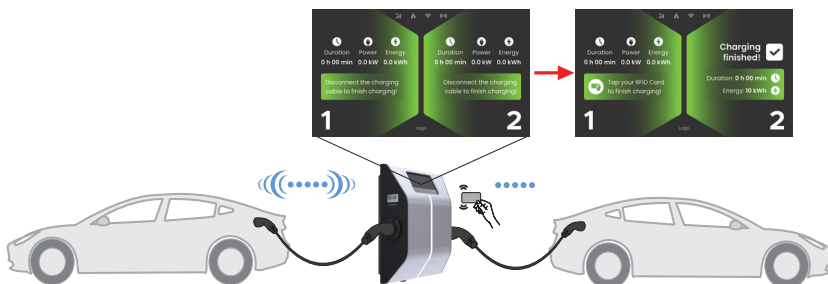
NOTA: En caso de que ambas salidas de la estación de carga estén enchufadas y no haya autorización para ningún enchufe, si desea iniciar la carga tocando cualquier tarjeta RFID autorizada, la estación mostrará una advertencia en la pantalla y le indicará que retire uno de los cables de carga y no iniciará la carga. Por esta razón, para iniciar la carga desde tomas separadas, conecte primero cualquier cable de carga y autorice esa toma antes de conectar el otro cable de carga.

DETENER LA CARGA

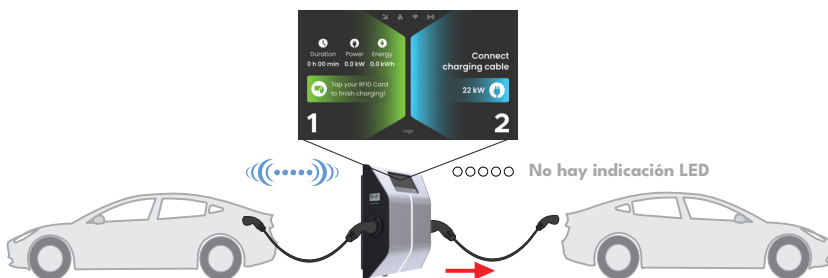
A fin de detener la carga puede utilizar los métodos alternativos especificados a continuación.

NO INTENTE DESCONECTAR EL CABLE DE CARGA DE LA ESTACIÓN ANTES DE DETENER LA CARGA. EN CASO CONTRARIO, SE PUEDE DAÑAR EL MECANISMO DE BLOQUEO.

1- Cualquiera que sea la tarjeta RFID utilizada en la toma seleccionada cuando se inicia el proceso de carga, el proceso de carga en esa toma se puede detener con la misma tarjeta RFID o si su vehículo eléctrico admite la detención de la sesión de carga desde el coche, puede detener la sesión de carga en primer lugar y desenchufar el cable del coche.



2- Desenchufe el cable de carga de estación.



CARACTERÍSTICAS ADICIONALES DE DISPOSITIVO CONECTADO A UN SISTEMA INTERNO

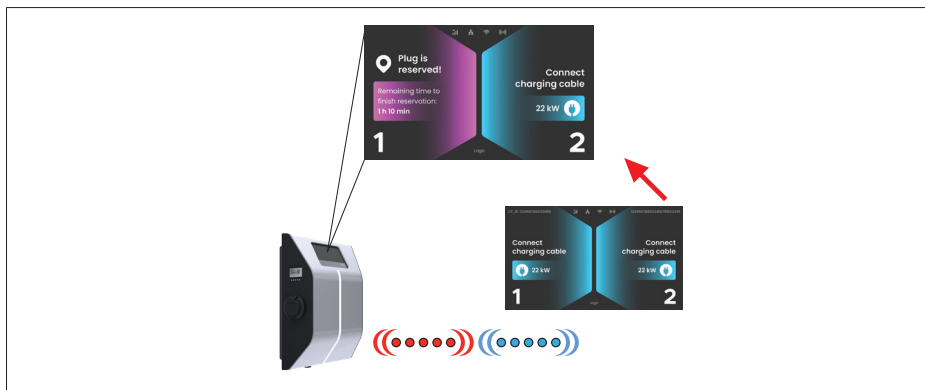
CARACTERÍSTICA DE RESERVA

La función de reserva permite al usuario reservar la estación de carga durante un período de tiempo. Durante este período:

El LED parpadeará en rojo y azul.

Sólo la tarjeta RFID que se utiliza para la reserva puede iniciar el proceso de carga. Otras tarjetas son rechazadas.

Si la carga no se inicia hasta que el período de reserva haya expirado, el LED se entrará en modo de "No Indicación de Luz".



INICIO / FIN REMOTO DE LA CARGA

Esta función es compatible con la estación de carga. El proceso de carga puede iniciarse/terminar de forma remota, si el servidor conectado lo soporta.

REINICIO FORZADO/REINICIO SUAVE

Si la estación de carga del vehículo eléctrico no funciona correctamente, el proveedor de servicios puede reiniciar el aparato con esta función. Hay dos tipos de reinicio. Se puede seleccionar el reinicio de software o hardware.

DESBLOQUEO DEL ENCHUFE

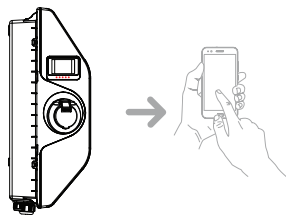
Si el cable de carga está bloqueado en la estación, el proveedor de servicio puede desbloquear el cable a través de esta función.

ERROR Y CONDICIONES DE FALLO




En caso de avería, en la pantalla aparece el aviso "Fuera de servicio" con los códigos de error.



Si el LED de información de estado está en rojo constante, apague la estación de carga de su cuadro eléctrico principal y vuelva a encenderla. Si el LED sigue en rojo constante, llame a un servicio técnico autorizado.



OTRAS CONDICIONES DE ERROR

Indicador de Estado	Problema	Causas Posibles	Soluciones Recomendadas
	LED constante.	Es posible que la tensión de alimentación de AC no esté dentro del rango indicado en el manual de operación, que no se realice la conexión a tierra y/o que se inviertan las conexiones de fase/ neutro o que la estación de carga tenga un fallo.	Por favor, asegúrese de que la tensión esté en el rango especificado y que se ha realizado la conexión a tierra. Si el botón sigue rojo sólido, póngase en contacto con el servicio técnico autorizado.
	No es posible iniciar a cargar el vehículo eléctrico o bloquear el enchufe en la estación de carga, incluso si el LED de información de estado parpadea en azul cada cuatro segundos.	Es posible que el cable de carga no esté conectado correctamente a la estación de carga o al vehículo eléctrico.	Asegúrese de que el cable de carga esté bien conectado en ambos lados. Controle si su vehículo eléctrico está en modo de carga.
	LED de información de estado parpadea en rojo.	Se visualizará esta notificación de error cuando su vehículo está equipado con un tipo de batería que requiere ventilación.	Esta estación de carga no es adecuada para cargar dichos vehículos.

LIMPIEZA Y MANTENIMIENTO

PELIGRO

- No limpie el dispositivo de carga de su vehículo eléctrico mientras carga su vehículo.
- No lave el dispositivo con agua.
- No utilice paños abrasivos y detergentes. Se recomienda un paño de microfibra.

EL INCUMPLIMIENTO DE ESTAS ADVERTENCIAS PUEDE PROVOCAR LA MUERTE Y LESIONES GRAVES. AL LADO DE ESTO, PODRÍA CAUSAR DAÑOS A SU DISPOSITIVO Y VEHÍCULO.

VESTEL

MOBILITY

